



# ZUBERSKÉ NOVINY

BŘEZEN  
1998

Ročník VII., (č.67)

24. března 1998

cena 3,- Kč

## OBECNÍ ZASTUPITELSTVO SCHVÁLILLO VYROVNANÝ ROZPOČET NAŠÍ OBCE NA ROK 1998

Ve čtvrtek 12. března se konalo 19. zasedání Obecního zastupitelstva v Zubří. Na programu jednání byla řada důležitých bodů, z hlediska fungování obce tím nejdůležitějším bylo projednání a schválení návrhu rozpočtu na rok 1998.

V dnešním vydání Zuberských novin zveřejňujeme již schválený rozpočet. Zdroje příjmové části rozpočtu činí 33.418 tis.Kč a ve stejné výši je rozpočtována i výdajová část rozpočtu.

### Položková příjmová a výdajová část rozpočtu na rok 1998

Příjmová část rozpočtu obce na rok 1998		
Pol.	Druh příjmu	Příjmy v tis.Kč
1111	Daň z příjmů fyzic.osob ze záv.činnosti	5.800
1112	Daň z příjmů fyz.osob ze samot.činnosti	3.900
1121	Daň z příjmů právnických osob	5.400
1122	Daň z příjmů právnic.osob za obec	1.200
1211	Správní poplatky	300
1332	Poplatky za znečištění ovzduší	5
1341	Poplatek ze psa	30
1343	Poplatek z veřejného prostranství	120
1344	Poplatek ze vstupného	5
1511	Daň z nemovitostí	900
2111	Příjem za sběr a zneškodňování odpadů	500
2111	Lesní hospodářství-obecní lesy	3.330
2111	Školství-ZŠ družina,MŠ1,MŠ2(přísp.rodiců)	185
2111	Školství-jídelny ZŠ,MŠ(stravné)	1.890
2111	Kultura-Klub,knihovna,muzeum	150
2111	Kultura-vydavatelská činnost	30
2111	Místní rozhlas	5
2132	Bytové hosp.-nájemné z bytu	350
2111	Bytové hosp.-služby (el.en.,voda,plyn)	800
2132	Nebytové objekty-nájemné	850
2131	Nebytové objekty-služby	850
2132	Pohřebnictví-nájem,služby	95
2131	Nájem pozemků	150
2133	Nájem movitých věcí	50
2141	Příjmy u úroků	50
2142	Příjmy z podílu na zisku a dividend	80
2329	Příspěvek stavebníků na inženýrské síť	400
2329	Ostatní doplňkové příjmy jinde nespec.	60
2310	Příjmy z prodeje neinvestičního majetku	30
2420	Splátky půjčky Nadace Zubří	100
3111	Příjmy z prodeje pozemků	850
3112	Příjmy z prodeje ostat.nemovitostí (bytů)	4.170
3113	Příjmy z prodeje ostat.hmot.inv.majetků	50
3201	Příjmy z prodeje akcií	1.100
4112	Nein.přijaté dotace ze státního rozpočtu	1.015
8123	Hypoteční úvěr-sociální byty	4.550
8124	Splátky dříve uzavřených úvěrů	-5.932
<b>Zdroje celkem Kč</b>		<b>33.418</b>

### Výdajová část rozpočtu obce na rok 1998

Parag.	Druh výdaje	Výdaje v tis.Kč
1031	Lesní hospodářství	1.500
2212	Poz.komun.(opravy,investice,zimní údržba)	2.155
2221	Silnič.doprava (přísp.na dopravní obslužnost)	1.013
2310	Veřejné vodovody (II.tlakové pásmo)	1.030
2229	Investice-dopravní značení	100
2310	Údržba-vodovod Studénky	50
2321	Kanalizační síť	200
2333	Úpravy drobných vodních toků	56
2412	Zprovoznění televiz.kabelu	50
3111	Mateřská škola 1 - sídliště	535
3111	Mateřská škola 2 - Staré Zubří	160
3113	Základní škola	2.130
3141	Jídelna MŠ 1	365
3141	Jídelna MŠ 2	160
3161	Jídelna základní školy	2.035
3314	Obecní knihovna	260
3315	Kultura-činnost muzea	140
3315	Rekonstrukce objektu muzea	200
3392	Dotace na kulturní činnost-Klub Zubří	250
3292	Opravy a udržování, pojistné-Klub Zubří	65
3322	Příspěvek na opravu kostela	100
3341	Místní rozhlas	70
3399	Činnost komise společenské	90
3392	Příspěvek na kulturní činnost	30
3319	Kronika obce	35
3349	Vydavatelská činnost	95
3419	Tělových. činnost (příspěvky)	850
3612	Bytové hospodářství	2.099
3612	Výstavba sociálních bytů	5.868
3631	Veřejné osvětlení (údržba,el.energie)	1.230
3633	Odkoupení plynovodu	30
3632	Pohřebnictví	355
3635	Územ. plánování (změna ÚP,výkup pozemků)	50
3639	Nebytové objekty	1.170
3639	Rekonstrukce budovy č.p.300,č.p.301	305
3722	Sběr a svoz komunálních odpadů	980
3729	Rekultivace skládek Březovec,Hamra	160
3745	Péče o vzhled obce a veřejnou zeleň	245
3745	Tržiště, úpr. hřiště, úpr u muzea	150
5321	Dobrovolné hasičské sbory	330
6112	Místní zastupitelské orgány	1.170
6171	Činnost místní správy	3.390
6310	Výdaje na úroky z úvěru	832
6399	Neinv.dotace obec.prosp.org.jinde nesp.	95
6399	Platba daně silniční	35
6399	Platba daně z příjmu za obec	1.200
<b>Výdaje celkem Kč</b>		<b>33.418</b>

**Další doplňující údaje z důvodové zprávy k rozpočtu:**

Příjmová část rozpočtu je tvořena

• z daňových příjmů ve výši	18.160.000 Kč
• z nedaňových příjmů ve výši	9.455.000 Kč
• z kapitálových příjmů ve výši	6.170.000 Kč
• z přijatých dotací ve výši	1.015.000 Kč
• z prodeje akcií ve výši	1.100.000 Kč
• z půjček a úvěrů	

Zde se počítá s dočerpáním hypotečního úvěru na dostavbu sociálních bytů ve výši 4.550.000 Kč. Naproti tomu je v rozpočtu počítáno s částkou ve výši 5.932.000 Kč na splátky dříve uzavřeného úvěru a půjčky ze SPŽP.

Výdajová část rozpočtu je rozklíčována v uvedeném přehledu podle předepsané rozpočtové skladby.

**I. Investiční výdaje**

Investiční výdaje představují částku 8.761 tis.Kč, což je 26,2% z celkových rozpočtovaných výdajů. V rozpočtu jsou zahrnuty následující akce:

	v tis.Kč
1. Zásobování vodou II. tlakového pásma	1.030
2. Dešťová kanalizace pod kostelem	200
3. Výstavba sociálních bytů	5.868
4. Rekonstrukce muzea	200
5. Rekonstrukce objektů pod Hůrkou (č.p.301) a u Bečvy (č.p.300)	305
6. Dopravní značení v obci	100
7. Zprovoznění televizního kabelu	50
8. Obnova po povodni	498
- lávka pod sokolovnou	
- lávka u Dorotíků	
- opěrná zeď místní komunikace nad Pernicou	
- opevnění trasy plynovodu	
9. Rekultivace skládky Hamra	101
10. Rekultivace skládky Březovec	59
11. Úprava příjezdu k muzeu	70
12. Zpevněná plocha pro tržiště	40
13. Dokončení hřiště u horní školy	40
14. Úprava hřbitova	200
<b>CELKEM</b>	<b>8.761</b>

**II. Neinvestiční výdaje**

představují zbývající část výdajů a zahrnují náklady na těžební a péstební činnost v obecních lesích, na opravy a údržbu komunikací.

Na opravy komunikací byl rozpočet schválen ve výši 1.280 tis.Kč. Převážnou část těchto výdajů představují náklady na opravy po povodni. Jedná se o následující úseky:

**Staré Zubří:** na Mírově, pod Čihadlem, opěrná zeď k MŠ, oprava mostu u Mužíků

**Horní konec:** oprava MK pod hospodou u Perniců a nejnútější opravy od točny do Kotelnice a Kamenného

**Dolní konec:** dokončení povrchu splavené komunikace za Ovčáčky a nejnútější opravy děr v Hájích

Dále jsou v této části zahrnuty výdaje na opravy cest po zimě a oprava komunikace u trati.

Do neinvestičních výdajů dále patří náklady na provoz a nejnútější údržbu školských zařízení, bytů a nebytových prostor, na údržbu veřejného osvětlení, likvidaci odpadů, dopravní obslužnost, kulturní a sportovní činnost v obci, mládež a tělovýchovu, na činnost v oblasti sociálně-zdravotní, náklady na energie a vnitřní správu-mzdy, splátky úvěrů.

**Současně s rozpočtem byly schváleny i následující příspěvky:**

• na provoz kulturního zařízení Klubu	250 tis.Kč
• na kulturní činnost (soubor Beskyd, varhanní a dechové koncerty, Schola)	30 tis.Kč
• na opravy fasády kostela sv. Kateřiny	100 tis.Kč
• na tělovýchovnou a sportovní činnost	
Nadaci Zubří	500 tis.Kč
TJ Gumárny Zubří	200 tis.Kč
TJ oddíl mod. gymnastiky	10 tis.Kč

HC Zubří	75 tis.Kč
TJ Lesana	65 tis.Kč
• na sociálně zdravotní činnost celkem	95 tis.Kč
z toho Charita Rožnov	40 tis.Kč
Agent. domácí péče pí. Kopřivová	40 tis.Kč

Tento schválený rozpočet odráží současné finanční možnosti obce. Přibrzdění investičních výdajů je ovlivněno splátkami dříve uzavřených půjček a úvěru na výstavbu plynovodu, vodo-vodu a kanalizace.

Ludmila Jaroňová, zástupce starosty

## Stavební spoření s Hypo stavební spořitelnou.

Dnes se již nenajde nikdo, kdo by ještě neslyšel pojem „stavební spoření“.

Neznamená jen možnost, jak získat úvěr na stavbu rodinného domku, zakoupení bytu, či jeho modernizaci za velmi výhodných podmínek. Je to i možnost spoření s příspěvkem státu ve výši 25 % uložené částky a úrokem ve výši 5 %, včetně státního příspěvku. Pokud spoření trvá alespoň 5 let, obdrží účastník spoření prémii ve výši 1 % z cílové částky. Ani státní příspěvek, ani úrok a premie nepodléhají dani z příjmu fyzických osob, na rozdíl od běžného spoření.

Pokud se týká poskytnutí úvěru, lze u této spořitelny získat úvěr po 24 měsících a naspoření 40 % cílové částky. Úrok z úvěru je rovněž pouze 5 %.

V neposlední řadě je možnost pro účastníky stavebního spoření získat bezúročnou půjčku ve výši do 200 000,- Kč.

**Pokud Vás výhody stavebního spoření s Hypo stavební spořitelnou zaujaly, můžete se blíže informovat u odborného poradce této spořitelny, paní Libuše Španihelové, Zubří 234.**



## Slavnostní schůze zuberských zahrádkářů

Dne 4. dubna 1998 ve 14.30 hod. odpoledne bude v Domě zahrádkářů ve velkém sále uspořádána slavnostní schůze v rámci 40. výročí založení organizace zuberských zahrádkářů.

Program: 1) Uvítání a představení hostů  
2) Slavnostní projev  
3) Projevy účastníků  
4) Předání upomínkových předmětů a pohárů  
O nejlepší jablko roku 1997 v Zubří  
5) Občerstvení a přátelské posezení  
s promítáním video-kazet se zahradní tematikou.

Výbor ZO-ČZS-Zubří

## Sbírka pro Dívčí hrad

**MS ČČK Zubří I - dolní** dodržuje slib daný našim občanům o tom, jak pokračuje finanční sbírka na obec Dívčí Hrad, postižené povodní.

9.3.1998 jsme telefonicky hovořili s paní Válkovou, starostkou. Sdětila nám, že střecha na obytném domě pro 17 rodin se propadá a obec je ve finanční tísní. Váží si naší sbírky. Částečně mají opravené cesty a lávky dle možností. Naši sbírky použijí na opravu propadlé střechy. Za měsíc únor příspěvek občanů naší obce činí 8 200,- Kč, celková vybraná částka činí 25 030,- Kč.

(VZ)

## Inzerce ZN

**Prodám levně** starší nábytek - dvě válečky s nočními stolky, konferenční stolek světlý, 2 křesla a rozkládací gauč, peřináč, jídelní stůl + židle.

Dále mražák - 3 zásuvky, plynový sporák na propan butan, pračku Romo-Combi se ždímačkou. Cena dohodou.

Zn: Zubří tel 658 100



## Společenská kronika občanů Zubří

### \* Narození:

3.2.1998 Frydrychová Marie, Zubří 727

### \* Sňatky:

24.1.1998 Pšenica Jaroslav, Zubří 955 a Vanduchová Zuzana, Val. Bystřice

31.1.1998 Deák Petr, Rožnov p.R. a Maléřová Vlasta, Zubří 1081

27.2.1998 ing. Skalka Libor, Střítež n. B. a Holčíková Jana, Zubří 5

28.2.1998 Polášek Jiří, Zubří 1062 a Uhrová Jana, Zašová

7.3.1998 ing. Staňo Vítězslav, Vidče a Mgr. Škrobáková Věra, Zubří 1061

### \* Jubilanti:

13.2.1998 Šimurda František, Zubří 62 85 let

17.2.1998 Němcová Anežka, Zubří 265 82 let

18.2.1998 Divín Vincenc, Zubří 24 81 let

19.2.1998 Němcová Františka, Zubří 590 85 let

19.2.1998 Mičkalová Anna, Zubří 528 89 let

23.2.1998 Slováková Kamila, Zubří 25 85 let

27.2.1998 Polách Josef, Zubří 741 81 let

28.2.1998 Kalčáková Emilie, Zubří 424 83 let

5.3.1998 Němec František, Zubří 590 88 let

8.3.1998 Benová Rozina, Zubří 655 83 let

### + Úmrtí:

10.2.1998 Číp Leopold, Zubří 224 85 let

14.2.1998 Zemanová Drahomíra, Zubří 734 72 let

19.2.1998 Holiš František, Zubří 284 79 let

## VZPOMÍNÁME



*Kdo s Tebou žil, ten ví co ztratil.*

Dne 9. března 1998 si připomeneme 4. výročí úmrtí

**pana Štěpána Mizery ze Zubří.**

S láskou a úctou vzpomínají manželka a dcery s rodinami.

Kdo jste jej znali a měli rádi, vzpomeňte s námi.



*Již jen kytičku na hrob Ti můžeme dát, chvíličku postát a vzpomínat.*

Dne 30. března 1998 by se dožil 60 let náš milovaný tatínek a manžel **Jiří Šimurda.**

S láskou vzpomínají manželka a děti.

Kdo jste jej znali, vzpomeňte s námi.



Dne 3. dubna si připomeneme 12. výročí od úmrtí syna a bratra

**Jaroslava Pavláta.**

Vzpomínají matka a celá rodina.



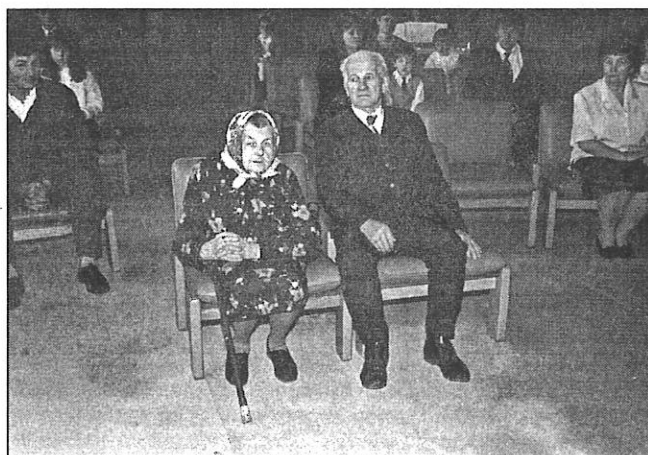
Dne 8. dubna tomu bude 5 let co nás navždy opustil manžel, dědeček, pradědeček,

**pan Jaroslav Pavlát.**

Za celou rodinu vzpomíná manželka.

### \* Jubilejní svatba:

21.2.1998 manželé **Josef a Božena Cibulcovi**, Zubří 654, oslavili 60 let manželství - diamantovou svatbu.



**Přejeme jubilantům pevné zdraví a do dalších let hodně spokojenosti a osobní pohody.**

## Z usnesení

### 19. zasedání obecního zastupitelstva v Zubří konaného dne 12.3.1998

**OZ bere na vědomí** zprávu o plnění usnesení z 18. zasedání OZ, s připomínkou k bodu OZ 18/7, kde stanovuje termín pro uzavření smlouvy dle usnesení OZ 18/7 do 31.5.1998.

**OZ schvaluje** podle § 36 odst. 1 písm. n) zák. č. 367/1990 Sb., o obcích (obecní zřízení), ve znění pozdějších předpisů, a podle § 26 odst. 2 zákona č. 50/1976 Sb., o územním plánování a stavebním řádu (stavební zákon) a ve znění pozdějších předpisů, návrh změny a doplnku č. I územního plánu sídelního útvaru Zubří včetně podaných připomínek a námitek organizací, námitek občanů, dále návrh regulativů pro územní rozvoj s tím, že zůstane v platnosti stávající územní plán na parcele č. 1636/1, 1636/2 a 1636/3 a dále s tím, že budou respektována dosud vydaná stavební povolení p. Janoškovi, týkající se těchto parcel. Dále OZ ukládá obecní radě vyhlásit závaznou část schválené změny a doplnku č. I územního plánu sídelního útvaru Zubří obecně závaznou vyhláškou.

**OZ schvaluje** vyúčtování hospodaření obce za rok 1997.

**OZ schvaluje** předložený návrh rozpočtu na rok 1998 ve výši 33,418.000,- Kč dle důvodové zprávy, doplněné o zvýšení příspěvku Agentuře domácí péče o 10.000,- Kč.

**OZ schvaluje** vyhlášení veřejného záměru na směnu obecního pozemku par.č. 1092 o výměře 71 m<sup>2</sup> za část pozemku jiného vlastníka (manželé Šinovi, Zubří 968) parc. č. 1091 a rovněž odkoupení části stejného pozemku o výměře cca 25 m<sup>2</sup>.

**OZ schvaluje** poskytnutí daru Římskokatolické farnosti Zubří ve výši 68.000,- Kč formou věcného daru - cca 40 m<sup>3</sup> smrkové kulatiny na stavbu kaple na Starém Zubří.

**OZ schvaluje** poskytnutí půjček z Fondu rozvoje bydlení obce Zubří dle předložené důvodové zprávy.

**OZ schvaluje** vyhlášku č. 26/1998 o systému sběru, třídění, využívání a zneškodňování komunálních a stavebních odpadů, vznikajících na území obce Zubří, dle předloženého návrhu.

**OZ schvaluje** obecně závaznou vyhlášku č. 22/1998 o místním poplatku za provozovaný výherní hrací přístroj, dle předloženého návrhu.

**OZ ukládá OR** zajistit dokončení hřiště u horní školy do stavu splňujícího podmínky pro jeho užívání - tj. navezení zeminy, osetí a zřízení zábran za brankami do termínu 30.6.1998.

**OZ ukládá zástupcům** obce v SVVK navrhnout změnu stanov dle přiloženého návrhu.

Ludmila Jaroňová v.r.  
zástupce starosty

Jan Ondřej v.r.  
starosta obce

## Vybrali jsme z usnesení 76. a 77. schůze obecní rady

### Vybudování komunikace

OR ukládá ved. HSO zadat zaměření budoucí komunikace na pozemcích p.č. 1090, 3598 a 3599.

### Prodloužení nájemní smlouvy

OR schvaluje prodloužení nájemní smlouvy s firmou MADO Zašová do 30.9.1998.

### Žádost firmy SIC s.r.o. o převzetí pohledávky

OR nesouhlasí s návrhem Ing. Bukovjana na úhradu kupní ceny za pozemek p.č. 3774 převzetím pohledávky s.r.o. SIC vůči a.s. Gumárny Zubří a trvá na úhradě ceny pozemku v hotovosti před podpisem kupní smlouvy.

### Změna omezení dopravní rychlosti

OR navrhuje Dopravnímu inspektorátu PČR Vsetín povolit na silnici I/18 v úseku označeném dopravními značkami D38a (obec) D38b (konec obce) rychlost 60 km/hod. s tím, že v prostoru zastávky ČSAD bude vyznačen dopravními značkami D6 a V7 přechod pro chodce. Současně OR navrhuje na silnici III/01878 v úseku od vjezdu do areálu farmy Zubří po hájenku č.p. 851 povolit rychlost 60 km/hod.

## Finanční postavení naší obce

### část II - výdaje

V předcházejícím čísle Zuberských novin jsem se pokusil o srovnání daňových příjmů, přepočtených na 1 obyvatele, s průměrem ostatních obcí okresu. Konstatoval jsem, že příjmy z daní činily pro naši obec v r. 1996 pouze 75,4 % okresního průměru, přičemž daňové příjmy představují zhruba 50 % celkových příjmů obce. Naznačil jsem i pravděpodobné příčiny tohoto nepříznivého stavu, které však obec nemůže v krátkodobém horizontu zvrátit. Obec ani nemůže zjistit a analyzovat skutečné příčiny nízké výtěžnosti daně z příjmu fyzických osob, neboť zákon o správě daní a poplatků nedovoluje finančním úřadům poskytovat jakékoliv údaje o plátcích, kteří tak pro obec zůstávají anonymní.

Skutečné ekonomické postavení obce však není dáno jenom příjmy. Rozhodující pro ekonomický rozvoj obce je, kam a k jakým účelům jsou tyto příjmy použity, kolik z toho představuje vlastní spotřeba na správu a jaký díl je věnován na rozvoj. Existují obce, většinou s malým počtem obyvatel, kde správa náročná vybavenosti, ne zcela využitá, „spolkne“ téměř všechny příjmy, zatímco většina větších měst si může dovolit i náročný investiční program.

Obec Zubří se i navzdory podprůměrným příjmům pustila do poměrně rozsáhlého investování. Investiční majetek obce se zvětšil od roku 1990 na dvojnásobek, po ocenění navrácených pozemků a lesních porostů z historického majetku obce činí hodnota obecního majetku 275 mil.Kč, což je dokonce trojnásobek hodnoty z r. 1990. V tom dotace od státu na investice představují asi 30 mil.Kč.

Orientace jednotlivých ročních rozpočtů na investice však omezila na druhé straně výdaje do jiných oblastí, jak dokazuje srovnávací tabulka č. 2.

**Tab.2: Srovnání skutečných výdajů podle kapitol dosažených v roce 1996 v poměru na 1 obyvatele obce Zubří a ostatních obcí**

Pol.	Kapitola:	Okres Kč/obyv.	Obec Kč/obyv.	Poměr obec/okres (%)
702	Vod.hosp. a ŽP	949	996	105,0
709	Zemědělství a výživa	374	231	61,8
710	Doprava	739	431	58,3
711	Obchod	9	-	-
714	Školství	1557	1132	72,7
715	Zdravotnictví	250	-	-
716	Kultura	591	181	30,6
719	Vnitř.správa	1886	715	37,9
728	Práce a soc. věci	646	7	1,1
739	Místní hospodářství	1922	1204	62,6
740	Výstavba	954	1077	112,9

741	Všeobec.pokl.spr. (příspěvky)	385	734	190,6
	Výdaje celkem	10262	6708	65,4
	Výsledek hospodař.	667	290	43,5

V porovnání na 1 obyvatele činí výdaje obce jen 65,4 % okresního průměru. To odpovídá i celkově nižším příjmům na obyvatele obce oproti průměru ostatních obcí (viz tab. č. 1 z minulého čísla).

Jak dokazuje tabulka, přes nižší příjmy jsme drželi krok s ostatními obcemi u průměrných výdajů na vodní hospodářství a životní prostředí (kanalizace Rožnovská a dotace na likvidaci odpadů). O něco více jsme vydávali na výstavbu (dokončení plynofikace) a téměř dvojnásobně více než ostatní obce jsme přispívali veřejně prospěšným spolkům a institucím.

Na druhé straně jsme mnohem méně než ostatní obce vydávali v r. 1996 na správu majetku obce, zejména správu místních komunikací, ale i veřejnou zeleň, správu bytových a nebytových objektů, což není možné dlouhodobě opakovat, jinak obec začne chátrat.

Poměrně málo oproti ostatním obcím se vydává i na vnitřní správu obce, tedy obecní úřad, hasiče, komise a zastupitelstvo (necelých 38 % okresního průměru), částečně je však okresní průměr ovlivněn obcemi s přenesenou působností státní správy.

Údaj, označující výdaje na kulturu, je nutno opravit o příspěvky, obsažené v kap. 741, s tímto jsme srovnatelní s ostatními obcemi.

Přílišná orientace na investice a neúměrné dotace na úkor správy obce mohou být z dlouhodobého hlediska příčinou výrazného zanedbání obce a projeví se to i na celkovém „image“ obce.

Přítom obec, ve snaze ušetřit, zajišťuje dodnes řadu veřejných služeb ve vlastní režii. Na druhé straně si obec netroufla z finančních důvodů zřídit ani obecní policii ke kontrole a dodržování veřejného pořádku a prioritou nebyla dosud ani pravidelná údržba veřejných ploch a prostranství. Málo pozornosti v rozpočtu se věnuje zajištění bezpečnosti chodců a stav místních komunikací vyžaduje rovněž cílený postup obnovy.

Má-li se tento stav změnit k lepšímu, existují jen dvě cesty: buďto se společným úsilím podaří zvýšit příjmy obce, např. nevyvážením kupní síly z obce a podporou místně příslušných drobných podnikatelů, a tím posílení místně příslušných daní, nebo se přehodnotí přístup k investicím tak, aby použití daní úměrně odpovídalo finančním možnostem obce a přineslo maximální prospěch.

Jan Ondřej

## Mimořádná nabídka!!!

Nabízíme omezený počet volných míst na atraktivní zájezd do Sardinie, která má jedny z nejpříznivějších podmínek z celého Středomoří. Na klima mají vliv tři různé větry: horlý vítr Sorocco, vlažný Libeccio ze severoafrického pobřeží a mistrál, příležitostný vítr z Francie, který přináší čerstvý vzduch na sever ostrova. Největší pozoruhodností je moře. Nikde nevidíte tak čistou a průzračnou vodu - trpytící se jako smaragd. Každá pláž má svou unikátní podobu: romantickou s hladkým bílým pískem, kamenné pláže s balvany různých tvarů i pláže ukryté pod skalními útesy.

V každé zahradě jsou palmy, olivovníky, citrónovníky a pomerančovníky. To vše umocňuje strávít nezapomenutelný pobyt na druhém největším ostrově Středomořího moře.

Cena zájezdu je 6 800 - 7 000 Kč dle ubytování (apartmány) + poplatků za úklid a pojištění. Termín zájezdu je 27.5. - 7.6.1998. V ceně je také poplatek za trajekt - cesta lodí z Livorna k Olbii - trvá asi 9 hod. a poplatek za kajutu, který činí v jednom směru 300,- Kč.

Teplota vzduchu v tuto dobu na Sardinii je 30 °C, teplota moře asi 20 °C.

Příhlášky je nutné podat v nejkratším termínu. Bližší informace na adrese:

Marie Herlíková, Zubří 53, telefon 658 100

# VYHLÁŠKA č. 26/1998

## o systému sběru, třídění, využívání a zneškodňování komunálních a stavebních odpadů vznikajících na území obce Zubří

Obecní zastupitelstvo obce Zubří se dne 12.3.1998 usneslo podle § 36 odst. 1 písm. f) zákona ČNR č. 367/1990 Sb. o obcích (obecní zřízení) ve znění pozdějších předpisů vydat podle § 16 odst. 1 tohoto zákona v souladu s § 9 odst. 1 zákona č. 125/1997 Sb. o odpadech, tuto obecně závaznou vyhlášku.

### Článek 1

#### Účel a předmět vyhlášky

1.1. Tato vyhláška stanovuje systém sběru, třídění, využívání a zneškodňování komunálního a stavebního odpadu, vznikajícího na území obce Zubří.

1.2. Tato vyhláška se týká i nebezpečných a využitelných složek komunálního odpadu a odpadu velkoobjemového.

### Článek 2

#### Rozsah působnosti vyhlášky

2.1. Tato vyhláška je závazná pro všechny fyzické osoby, které mají na území obce Zubří trvalé nebo přechodné bydliště a pro další osoby, které se na území obce zdržují (dále jen fyzické osoby).

2.2. Ve smyslu § 9 odst. 5 zákona č. 125/1997 Sb. o odpadech (dále jen zákon), se vyhláška vztahuje také na právnické osoby a fyzické osoby oprávněné k podnikání (dále jen podnikatelé), při jejichž činnosti vznikají na území obce Zubří komunální odpady a které uzavřely s obcí písemnou dohodu o zneškodňování odpadů.

2.3. Vyhláška se vztahuje i na vlastníky a správce nemovitostí na území obce Zubří, ve kterých vzniká komunální nebo stavební odpad.

2.4. Vyhláška se dále vztahuje na podnikatele, kteří mohou nakládat s odpady podle zákona, mají souhlas obce se zajišťováním této činnosti na území obce a poskytují tyto služby subjektům uvedeným v bodech 2.1. až 2.3. této vyhlášky.

### Článek 3

#### Základní pojmy

3.1. Odpad je movitá věc, která se pro vlastníka stala nepotřebnou a vlastník se jí zbavuje s úmyslem ji odložit, nebo která byla vyřazena na základě zvláštního právního předpisu. Okruh věcí, které se za dále stanovených podmínek považují za odpad je veden v příloze č. 1 zákona.

3.2. Komunálním odpadem je takový odpad, který vzniká na území obce při činnosti fyzických osob, pro které nejsou jinými předpisy stanovena zvláštní pravidla nebo omezení, s výjimkou odpadů, vznikajících u podnikatelů.

Komunálním odpadem je i odpad vznikající při čištění veřejných komunikací a prostranství, při údržbě veřejné zeleně včetně hřbitovů. Obec se stává původcem komunálního odpadu v okamžiku, kdy fyzická osoba odpad odloží na místě k tomu určeném, obec se současně stane vlastníkem tohoto odpadu.

3.3. Nebezpečný odpad je takový odpad, který má alespoň jednu nebezpečnou vlastnost dle přílohy č. 2 zákona (např. baterie, akumulátory, zářivky, zbytky barev a lepidel, chemikálie, upotřebené motorové oleje atd.).

3.4. Velkoobjemový odpad je takový odpad, který svým charakterem je odpadem komunálním, ale k jeho sběru nelze použít nádoby, a to pro jeho rozměry, materiál odpadu nebo jeho nebezpečné vlastnosti (např. lednice, pračky, televizory, koberce, nábytek, pneumatiky atd.).

3.5. Stavební odpad je odpad vzniklý při stavební činnosti fyzických osob a podnikatelů neznečištěný látkami, které mají nebezpečné vlastnosti (např. stavební suť, demolice, výkopová zemina atd.).

3.6. Oprávněnou osobou je každý podnikatel, který je oprávněn k nakládání s odpady podle zákona.

3.7. Pověřenou osobou je každá oprávněná osoba podle tohoto článku, se kterou obec uzavřela smlouvu na sběr, třídění, využití a zneškodňování odpadů vznikajících v obci.

3.8. Vlastníkem nemovitosti, pro účely této vyhlášky, je fyzická nebo právnická osoba, která je jejím vlastníkem, nebo uživatelem, nebo má k nemovitosti právo hospodaření.

3.9. Svozovou oblastí se rozumí katastrální území obce. Okrajovými částmi obce se rozumí ty části obce, kde z technických důvodů není možný svoz sběrných nádob svozovým vozidlem.

3.10. Složkami komunálního odpadu se rozumí látkové skupiny v komunálním odpadu, které lze odděleně shromažďovat (např. papír, sklo, plasty, obaly, bioodpad, zbytkový odpad, nebezpečné složky, objemný odpad, vánoční stromky a jiné).

3.11. Odkládáním jednotlivých složek komunálního odpadu se rozumí umístování vytříděných složek komunálního odpadu na určených místech a do určených nádob nebo kontejnerů k tomu určených.

3.12. Separovaný sběr je samostatný sběr vybraných složek komunálního odpadu do speciálních nádob.

3.13. Sběrnou nádobou se rozumí nádoba určená k odložení jednotlivých složek komunálního odpadu (popelnice, kontejnery), která splňuje technické parametry s vnitřním objemem od 50 do 1100 litrů. Ve sběrné nádobě jsou jednotlivé složky skladovány do doby svozu odpadů.

3.14. Velkoobjemový kontejner je speciální nádoba s obsahem nad 1100 l určená k ukládání komunálních odpadů.

3.15. Určená místa pro odkládání a odevzdání jednotlivých složek komunálního odpadu jsou sběrné nádoby po dobu jejich umístění na odvozním místě, kontejnery, velkoobjemové kontejnery, sběrné vozy nebo obdobná zařízení jiných osob, které na základě písemné dohody oprávněné osoby s obcí odpad odebírají, nebo vykupují od fyzických osob.

3.16. Odvozní místo je místo pro přistavení sběrné nádoby bezprostředně před jejím vyprázdněním a odvozem odpadu.

3.17. Sběrem odpadů jsou všechny činnosti, směřující ke shromažďování odpadu k dalšímu využití nebo zneškodnění.

3.18. Svozem odpadů jsou všechny činnosti, spojené s nakládáním jednotlivých složek komunálních odpadů ze sběrných nádob do svozového vozidla a jejich doprava na místo dalšího nakládání s nimi. Svoz odpadů může provádět pouze pověřená osoba.

3.19. Svozové vozidlo je speciální dopravní prostředek s nástavbou, který je používán pro sběr a odvoz jednotlivých složek komunálních odpadů.

### Článek 4

#### Povinnosti fyzických osob a podnikatelů

##### 4.1. Fyzické osoby a podnikatelé jsou povinni:

a) předcházet vzniku komunálního odpadu a omezovat jeho množství

b) komunální odpad odděleně shromažďovat, třídít a předávat k využití a zneškodnění podle systému stanoveného v této vyhlášce a ukládat je pouze v prostorách, objektech, v zařízeních, nádobách a místech k tomu určených

c) zajistit si potřebný počet sběrných nádob

d) udržovat čistotu a pořádek na stálém stanovišti sběrných nádob, dbát, aby byl odpad ve sběrných nádobách řádně uložen a přístupová cesta byla bezpečná

e) provádět úhradu ceny za svoz, třídění a zneškodnění komunálního odpadu obcí ve výši a termínech stanovených obcí.

4.2. V případě, že fyzické osoby či podnikatelé nevyužívají systém obce pro nakládání s odpady daný touto vyhláškou, musí věrohodně prokázat, jak odpad využili nebo zneškodnili v souladu se zákonem o odpadech, a to v míře odpovídající obvyklému množství. Za prokázání řádného využití nebo zneškodnění se považuje předložení platných a úplných dokladů, vystavených oprávněnými osobami, zajišťujícími výkup odpadu nebo jeho úpravu, využívání, skladování a zneškodňování včetně vyznačení množství odevzdaných odpadů, data převzetí a jména dodavatele odpadu. Doklady nesmí být starší 3 měsíců. Výše uvedené doklady se musí uchovávat po dobu 3 let od doby předání odpadů. Fyzické osoby a podnikatelé jsou povinni na požádání pověřeného pracovníka obce tyto doklady předložit ke kontrole. Pokud nevyužívají systém obce a neprokáží využití nebo zneškodnění svého odpadu výše uvedeným způsobem, dopouštějí se tímto závažného porušení této vyhlášky.

4.3. Kompostování bioodpadů je možné pouze na vlastním nebo pronajatém pozemku, pokud nedochází k obtěžování vlastníků nebo uživatelů sousedních nemovitostí.

### Článek 5

#### Povinnosti pověřené osoby

##### 5.1. Pověřená osoba je povinna:

- a) zajišťovat službu nakládání s komunálními odpady v rozsahu souhlasu vydaného obcí
- b) zajistit odvoz komunálních odpadů v souladu se smlouvou uzavřenou s obcí
- c) důsledně dodržovat harmonogram svozů schválený obcí
- d) zajistit náhradní odvoz v případě poruchy svozového vozidla či nesjízdnosti vozovky nebo jiné nepředvídatelné okolnosti v náhradním termínu do 3 dnů po nerealizovaném svozu
- e) vyprazdňovat sběrné nádoby tak, aby nedocházelo k hygienickým závadám, škodám na majetku, k poškozování sběrných nádob a k úrazům. Při poškození sběrné nádoby tuto opravit nebo vyměnit na vlastní náklady
- f) po vyprázdnění sběrných nádob zajistit jejich vrácení na místo, kde nebudou ohrožovat provoz na komunikacích, chodnicích a veřejných prostranstvích
- g) hlásit obci nedostatky při sběru a svozu odpadů, včetně specifikace nádob a důvodů jejich nevyvezení.

5.2. Dojde-li při přemístování a vyprazdňování sběrných nádob ke znečištění manipulačního prostoru, je pověřená osoba povinna zajistit okamžité odstranění nečistot naložením do svozového vozidla.

### Článek 6

#### Povinnosti vlastníka nemovitosti

##### 6.1. Vlastník nemovitosti je povinen:

- a) vystavit sběrné nádoby na odvozní místo maximálně 12 hodin před stanoveným termínem svozu a zajistit úklid sběrných nádob maximálně 12 hodin po provedeném svozu. Pouze po uvedené dobu je přípustné umístění sběrných nádob na chodníku nebo krajnici komunikace a to tak, aby nádoby podstatným způsobem neohrožovaly a neomezovaly provoz a bezpečnost na chodnicích a komunikacích v obci
- b) udržovat čistotu odvozního místa
- c) informovat fyzické osoby užívající jeho nemovitost o způsobech sběru a harmonogramu svozu komunálních odpadů
- d) zajistit úklid sněhu na přilehlém chodníku tak, aby bylo možné realizovat svoz komunálních odpadů od jeho nemovitosti
- e) vybírat úplatu za svoz, třídění a zneškodnění komunálních odpadů od osob užívajících jeho nemovitost a provádět pravidelnou úhradu ceny za svoz obci ve stanovené výši
- f) oznámit obci závažné nedostatky v poskytování služby svozu komunálních odpadů.

6.2. Vystavení sběrné nádoby na odvozní místo (bod 6.1.) se

nepovažuje za zvláštní užívání veřejného prostranství podle čl. 13 obecně závazné vyhlášky o místních poplatcích.

### Článek 7

#### Systém sběru, třídění, využívání a zneškodňování odpadů

7.1. Každá fyzická osoba a podnikatel využívající systém obce dle této vyhlášky musí mít odpovídající sběrnou nádobu. Každá složka komunálního odpadu se ukládá do sběrných nádob určených touto vyhláškou nebo do míst či zařízení k tomu uzpůsobených.

7.2. **Domovní odpad** - odpad po vytřídění jednotlivých složek se ukládá do sběrných nádob tak, aby je bylo možno uzavřít a odpad z nich při manipulaci nevypadal.

##### a) Domovní odpad u rodinných domků v souvislé zástavbě obce

Frekvence svozu je 1x za 2 týdny. Označení sběrné nádoby se provádí barevným samolepicím logem. Toto logo musí být umístěno na viditelném místě sběrné nádoby. Samolepicí loga budou vydávána na Obecním úřadě v Zubří po uhrazení ceny za svoz, třídění a zneškodňování odpadu.

Jedno logo slouží vždy k označení pouze jedné sběrné nádoby. Uhrazením ceny fyzická osoba automaticky vstupuje do systému obce při nakládání s odpady.

Neoznačená sběrná nádoba nebude pověřenou osobou vyvezena a její vlastník bude nahlášen na obecní úřad, kde musí prokázat způsobem stanoveným v bodě 4.2. této vyhlášky, jak odpad využil či zneškodnil.

##### b) Domovní odpad u rodinných domků v okrajových částech obce

Okrajové části obce budou vybaveny velkoobjemovými kontejnery s frekvencí svozu dle potřeby. Do těchto kontejnerů mohou ukládat odpad pouze fyzické osoby z okrajových částí obce, které se přihlásily k uvedenému systému, a uhradí obci příslušnou cenu. Tyto kontejnery budou rozmístěny v určených okrajových částech obce a lze do nich ukládat jen vytříděný domovní a velkoobjemový odpad bez nebezpečných složek.

##### c) Domovní odpad v bytových domech

Bytové domy, které jsou vybaveny kontejnery o obsahu 1100 l, budou vyváženy s frekvencí 1x za týden. Domovní odpad z ostatních bytových domů, vybavených nádobami (popelnicemi) o obsahu 110 l, bude vyvážen v minimální frekvenci 1x za 2 týdny.

##### d) Odpad z podnikání

Podnikatelé, kteří při své činnosti produkují odpad podobný komunálnímu a uzavřeli s obcí písemnou dohodu o zneškodňování odpadu, mohou využívat systém obce v souladu s touto vyhláškou. Frekvence svozu, druh a množství sběrných nádob a forma úhrady ceny bude stanovena v písemné dohodě, kterou tyto osoby uzavřou s obcí.

##### 7.2. Nebezpečný odpad z domácností a velkoobjemový odpad

předávají fyzické osoby do speciálních sběrných nádob a velkoobjemových kontejnerů, přistavených pro tento účel pověřenou osobou do několika lokalit v obci na základě dohody pravidelně 4x ročně u nebezpečných odpadů 2x ročně u odpadů velkoobjemových. Termín tohoto sběru a rozmístění jednotlivých kontejnerů oznámí obec ve spolupráci s pověřenou osobou na úřední desce a způsoby v místě obvyklými. Tento sběr může být nahrazen i mobilním sběrem do speciálního sběrného vozu.

##### 7.3. Stavební odpad a odpad ze zeleně

je odvážen dle pokynů pověřeného pracovníka obce na určenou skládku nebo na jiné zástupcem obce určené místo (terénní úpravy veřejných ploch, zavážka komunikací, kompostování zeleně a jiné využití). Odvoz zajišťuje vlastník odpadu na vlastní náklady.

##### 7.4. Využitelné složky z komunálního odpadu - separovaný sběr

Separovaný sběr se ukládá do sběrových nádob (kontejnerů) k tomuto účelu určených, a to pouze ty druhy vytřídě-

ných odpadů, pro které jsou jednotlivé nádoby určeny. Tyto nádoby jsou umístěny na určených místech v obci, z nichž každé obsahuje kontejnery na třídění čtyř složek separovaných odpadů.

Separovaný sběr je tříděn na složky:

papír	- modré kontejnery
plasty	- žluté kontejnery
bílé sklo	- bílé kontejnery
barevné sklo	- zelené kontejnery

Separovaný odpad se ukládá do kontejnerů čistý a bez jakýchkoliv příměsí a nečistot a pouze složky dle výše uvedeného členění. Odvoz separovaného sběru k dalšímu využití provádí pověřená osoba na základě dohody s obcí. Počty a druhy kontejnerů se mohou upřesnit dle potřeby.

### 7.5. Zakazuje se

- odkládat odpady jinak, než jak je uvedeno v této vyhlášce, nebo vytvářet nepovolené skládky odpadu kdekoli na území obce
- dávat do sběrných nádob na domovní odpad žhavý popel, nebezpečný odpad, zejména hořící látky, látky tekuté, látky snadno se vypařující, látky žíravé, snadno zápalné, výbušné, zbytky barev, dehet, zeminu, suť z demolic atd.
- zapalovat odpad ve sběrných nádobách, sběrné nádoby ničit nebo poškozovat
- využívat sběrných nádob k jiným účelům a k ukládání jiných odpadů, než pro které jsou určeny
- spalovat odpad s obsahem škodlivých látek na volném prostranství a v domovních topeništích
- přepřehovat velkoobjemové kontejnery odpadem a tím znemožnit jejich odvoz.

### Článek 8

#### *Sběrné nádoby a jejich stanoviště*

#### 8.1. Vlastnictví sběrných nádob

Sběrné nádoby (popelnice 100 l) u rodinných domků jsou majetkem vlastníků těchto nemovitostí. Při poškození této nádoby mají vlastníci povinnost tuto opravit nebo vyměnit s výjimkou případů, kdy došlo k poškození nádoby pověřenou osobou. V takovém případě povinnost opravit nebo vyměnit tuto nádobu přechází na tuto osobu. Nádoby na separovaný sběr a velkoobjemové kontejnery v okrajových částech jsou ve vlastnictví obce. Sběrné nádoby - kontejnery 1100 l a kontejnery na nebezpečný a velkoobjemový odpad jsou převážně ve vlastnictví pověřené osoby.

#### 8.2. Obnova sběrných nádob

Obnovu a doplnění sběrných nádob zajišťuje vlastník nádob a to při ukončení živnosti, při změně druhu nebo množství ukládaného odpadu, při změně systému nebo na základě požadavku pověřeného pracovníka obce.

#### 8.3. Umístění sběrných nádob

Sběrné nádoby se umísťují na stálých pro ně vybudovaných a vyhrazených stanovištích tak, aby nezpůsobovaly hygienické závady, byly dobře přístupné při jejich naplňování, vyprazdňování a odvozu a nepřekážely silničnímu provozu. V zimním období a při rekonstrukci a opravách je možné, po dohodě s pověřenou osobou a za souhlasu obce zřízovat v blízkosti nepřístupného úseku přechodná (náhradní) stanoviště. Stálé stanoviště a dohodnutá odvozní místa sběrných nádob na své náklady zřizuje vlastník po dohodě s vlastníkem pozemku.

### Článek 9

#### *Cena za sběr, třídění, využívání a zneškodňování komunálních a stavebních odpadů a její úhrada*

9.1. Cenu za svoz, třídění a zneškodňování odpadu jsou povinny fyzické osoby a podnikatelé platit obci na základě platného ceníku vydaného Obecním úřadem Zubří podle zákona č. 526/1990 Sb. o cenách, ve znění pozdějších předpisů a zákona č. 265/1991 Sb. o působnosti orgánů ČR v oblasti cen, ve znění pozdějších předpisů.

9.2. Úhrada za svoz, třídění a zneškodňování odpadů je příjmem obce.

9.3. Fyzické osoby hradí cenu za zneškodňování odpadu jednorázově paušálně při nákupu barevného loga pro označení nádoby vždy na 1 rok dopředu.

Fyzické osoby z okrajových částí obce, které ukládají odpad do velkoobjemových kontejnerů, platí poplatek jednorázově složenkou nebo hotově do pokladny obecního úřadu.

9.4. Podnikatelé hradí cenu za zneškodňování odpadu v dohodnutých měsíčních, čtvrtletních nebo pololetních splátkách.

9.5. Cena za sběr, třídění, využívání a zneškodňování komunálního odpadu obsahuje náklady na svoz odpadu ze sběrných nádob a jeho likvidaci. Do ceny mohou být zahrnuty náklady na separovaný sběr, náklady na sběr nebezpečných a velkoobjemových odpadů a náklady na likvidaci černých skládek umístěných na nemovitosti obce.

9.6. Cenu za likvidaci stavebního odpadu a zeleně hradí vlastník tohoto odpadu zvlášť na základě dohody s obcí.

### Článek 10

#### *Smlouvy s podnikateli, s oprávněnými a pověřenými osobami*

10.1. Obec uzavře s podnikateli písemnou dohodu o možnosti využívání systému a současně stanoví podmínky pro využívání systému včetně ceny. Na tyto osoby se přiměřeně vztahují ustanovení této vyhlášky.

10.2. U fyzických osob se za uzavření smlouvy a vstup do systému obce považuje úhrada ceny za svoz, třídění a zneškodňování odpadu.

10.3. Obec uzavře smlouvy s oprávněnými osobami, kterým vydala souhlas k podnikání v oblasti nakládání s komunálním odpadem na území obce.

### Článek 11

#### *Kontrola vyhlášky*

11.1. Kontrolou plnění povinností uložených touto vyhláškou jsou pověřeni pracovníci obce. Tyto osoby jsou oprávněny požadovat od fyzických osob a podnikatelů prokázání toho, jak s komunálním odpadem naložily.

11.2. Pracovníci pověřeni kontrolou dle této vyhlášky mohou ukládat nápravná opatření.

### Článek 12

#### *Sankce*

12.1. Porušení ustanovení této vyhlášky bude postihováno podle zvláštních předpisů, zákona č. 125/1997 Sb., o odpadech, zákona č. 200/1990 Sb., o přestupcích, ve znění pozdějších předpisů a zákona č. 367/1990 Sb., o obcích, ve znění pozdějších předpisů.

### Článek 13

#### *Zrušující ustanovení*

13.1. Dnem nabytí účinnosti této vyhlášky končí platnost stávající vyhlášky o odpadech č. 9/92 ze dne 14.9.1992.

13.2. Dnem nabytí účinnosti této vyhlášky se ruší prodej žetonových známek fy Rethmann Jeřala v novinových stáncích v obci.

### Článek 14

#### *Účinnost*

13.3. Tato vyhláška nabývá účinnosti dne 1.4.1998.

Ludmila Jaroňová v.r.  
zástupce starosty

Jan Ondřej v.r.  
starosta obce

## Hlášení obecního rozhlasu v televizi

Oznamujeme občanům, kteří jsou připojeni na televizní kabelový rozvod, že hlášení obecního rozhlasu mohou zároveň poslouchat i z vlastního televizoru, pokud si v době vysílání naladí stanici Eurosport na kanálu č. 3.

## Podrobnosti k vyhlášce o odpadech

Dne 12.3.1998 byla Obecním zastupitelstvem schválena vyhláška č. 26/1998 o systému sběru, třídění, využívání a zneškodňování komunálních a stavebních odpadů vznikajících na území obce Zubří. Tato vyhláška stanoví nový systém úhrady za svoz a likvidaci komunálních odpadů a to zavedením paušálního ročního poplatku pro jednotlivé domácnosti v obci. Výše ceny vychází z počtu osob, které v jednotlivých domácnostech bydlí. Za první dva členy domácnosti je stanovena pro zbývajících část roku 1998 cena **120,- Kč/osobu/rok** a za každou další osobu to je částka **70,- Kč/osobu/rok**. Tento princip platby ceny je stejný pro všechny vlastníky nemovitostí na území obce neohledně na to, zda ukládají odpad do popelnice nebo kontejnerů a kde se nachází jejich bydliště. Cena bude hrazena přímo do pokladny OÚ - kancelář č. 8 v úřední hodiny. Po uhrazení ceny obdrží každá domácnost samolepící logo (s výjimkou okrajových částí obce), kterým označí svou popelnicí. Vlastník označené popelnice je oprávněn vystavit ji v době stanovené vyhláškou (pravidelně jednou za 14 dní) na odvozní místo a oprávněná firma provede její vyprázdnění. Samolepící loga se budou vydávat po zaplacení ceny na OÚ Zubří **od 23.3.1998. Do 17.4.1998** bude prováděn svoz všech vystavených popelnic i bez označení. Ode dne **17.4.1998** nebudou neoznačené popelnice firmou zajišťující svoz odpadů vyváženy a tito občané musí prokázat způsobem určeným vyhláškou, jak odpad zneškodnili. U bytů ve vlastnictví SBD Rožnov a obce Zubří tato povinnost odpadá, cena bude hrazena v nájmu v cenách za služby. V okrajových částech obce a to Pod Randůsky, Pod Ostrým, v Machulkách, nad točnou na Horním konci, Staré Zubří Pádoly a Staré Zubří Zemánky budou umístěny velkoobjemové kontejnery kde mohou občané z těchto oblastí ukládat odpad.

Další významnou změnou je stanovení čtrnáctidenního cyklu svozu popelnic 110 l, t.zn., že dojde ke změně současného stavu, kdy byl prováděn svoz každý týden. Obec bude rozdělena do dvou oblastí. **Horní oblast** zahrnující Staré Zubří a Nové Zubří (horní konec) bude vyvážena každý sudý týden počínaje **týdnem č. 14 (první svoz pátek 3.4.1998)**. **Dolní oblast** zahrnuje střední a dolní část obce a bude vyvážena každý lichý týden počínaje **týdnem č. 15 (první svoz pátek 10.4.1998)**. Hranici mezi oběma oblastmi tvoří komunikace od Rozcestí na Převrátí a dále ke kuřinům a od Rozcestí na Staré Zubří. Jedná se o **zkušební provoz**; po určitém období se provede vyhodnocení připomínek a může dojít k úpravám svozových tras.

Dnem 31.3.1998 bude ukončen prodej žetonových známek fy Rethmann Jeřala pro stávající značení popelnic v novinových stáncích, ve kterých bude během měsíce dubna probíhat zpětný výkup stávajících nepoužitých žetonů od občanů.

Zavedení tohoto systému nepředpokládá zrušení separovaného sběru do stávajících hnízd. Povinnost třídít odpad je zakotvena ve vyhlášce jako jedna z povinností každého občana produkující odpad.

### Upozornění pro podnikatele.

Upozorňujeme podnikatele, kteří mají sídlo provozovny na území obce a při své činnosti produkují komunální odpad nebo odpad jemu podobný, že mohou vstoupit do systému obce nakládání s odpady jen na základě písemné dohody, kterou uzavřou s obcí a to rovněž v termínu **od 23.3.1998**. Součástí dohody bude dohoda o ceně a způsob její úhrady, množství a druh sběrných nádob a počty svozů. Podnikatelé, kteří nevstoupí do systému, musí rovněž prokázat způsobem stanoveným ve vyhlášce, jak odpad zneškodnili.

Odbor výstavby, OÚ Zubří

## Ceník

### za službu - sběr, třídění, využívání a zneškodňování komunálních odpadů vznikajících na území obce Zubří

dle zákona č. 526/1990 Sb. o cenách, ve znění pozdějších předpisů a zákona č. 265/1991 Sb. o působnosti orgánů ČR v oblasti cen, ve znění pozdějších předpisů.

Platnost: od 1.4.1998 do 31.12.1998

Schválen: 13.3.1998

### Ceník za službu - sběr, třídění, využívání a zneškodňování komunálních odpadů pro rok 1998

	popelnice 110 l kontejnery 1100 l velkoobjemové kont. fyzické osoby	popelnice 110 l podnikatelé za 1 ks	kontejnery 1100 l podnikatelé za 1 ks
RD a bytové domy v celé obci	<b>120,- Kč</b> první dvě		
1x za dva týdny (popelnice)	<b>70,- Kč</b> každá další osoba v domácnosti		
podnikatelé 1x za dva týdny		<b>660,- Kč</b>	<b>3.300,- Kč</b>
podnikatelé 1x za týden			<b>6.600,- Kč</b>

*Pozn.: Celková cena za jednu domácnost je dána součtem cen za jednotlivé osoby, které v této domácnosti žijí.*

Tento ceník bude vyvěšen na úřední desce obce.

Jan Ondřej v.r., starosta obce

## Pohled člena OZ

Je 14. března, dva dny po osmihodinovém maratónu zasedání obecního zastupitelstva. Venku zimní počasí a do toho najednou zazní mohutné zahřmění, dost neobvyklé v tomto čase. Protože se venku nedá nic dělat, sedám ke stolu a píš. Ačkoliv jsem to původně neměl v úmyslu, nebyl jsem ani nikým vyzván a navíc jsem členem obecního zastupitelstva teprve krátkou dobu, přeci si dovoluji občanům sdělit několik postřehů z tohoto zasedání. Nejlépe by ovšem bylo, kdyby se sami přišli někdy na zasedání podívat. Toto zasedání bylo výjimečné tím, že se zde projednával celoroční rozpočet obce a několik důležitých věcí, jako např. odvoz domovního odpadu a dalších.

Namátkou vybírám jako první bod „Návrh změny územního plánu“. V této kapitole se projednávalo 33 bodů, z nichž nejdiskutovanějším byl bod 31 b - lokalita Pod Lipůvkou, výstavba rodinných domků. Upřesňuji, že se jedná o východní svah v prostoru bývalého „Korýtka“, který, jak známo, od paměti využívaly děti mnoha generací k zimním radovánkám. Problém je v tom, že se zde nachází soukromý majetek p. Janoška. Současný stav tedy neumožňuje provoz zimních aktivit dětí (kdo zde nežil, ztrátu nepochopí) a nelze ani použít soukromé cesty v tomto prostoru. Pan Janošek nabídl odprodej části pozemku obci. Zároveň byl předložen návrh, aby na části takto vzniklého území byly postaveny rodinné domky (které by kompenzovaly náklady) a část zůstala jako tzv. lyžařský svah. Návrh nakonec pro nežádoucnost výstavby rodinných domků v bezprostřední blízkosti lesa přijat nebyl.

V rozpočtové části se hodně diskutovalo o prodeji „horní školy“ a vybudování hřiště tamtéž. Byli zde zástupci „Sdružení Pernica“, kteří přednesli námítky proti prodeji budovy HŠ a dokončení hřiště. O prodeji HŠ se ale jednalo vloni na podzim a je škoda, že tam z těchto zástupců nikdo nepřišel a nepodpořil tehdy mé námítky proti prodeji školy. Argumentoval jsem tehdy tím, že škola je jedinou budovou, kde se mohou občané v této části obce scházet na různých akcích a tudíž její zachování ve vlastnictví obce by bylo prospěšné. Navíc mně toho bylo i trochu líto, neb jsem k této bývalé škole citově vázán, protože jsem zde začal chodit před mnoha desítkami let do školy. Nevzpomínám si již při tehdejší hlasování na detaily, ale vím zcela určitě, že mne nikdo z občanů nepodpořil (protože tam ani nebyli) a při rozhodování jsem byl zcela osamocen. Dovedu ale i pochopit argument, že budova je již stará a vyžaduje investice a z toho

důvodu bylo rozhodnuto o prodeji. K poslednímu jednání OZ bych chtěl dodat: takovou formou, jakou reagovali obhájci neprodeje, se nikdy nemůže nic vyřešit. Já chápu rozhořčení zástupců, ale výroky, které použili, byly na hranici únosnosti slušného mezilidského jednání, takto se nic nevyřeší. Zásadní chybou je neúčast zástupců na podzimním zasedání OZ. Při této příležitosti sděluji, že celé jednání se natáčí pro případ, že by z jakéhokoliv důvodu mohlo následně dojít ke zkrácení průběhu jednání.

K rozpočtu také patří otázka, co se v obci udělalo a neudělalo. Kdo chodí s očima otevřenými, vidí množství hotové práce. Jen velmi zaujatý člověk nevnímá úsilí vedení obce o zvelebení a řádný chod obce. Jen namátkou - vybudování plynovodu nás zbavilo smogu, dokončení vodovodu, kanalizace v převážné části obce, rozvoj podnikání aj. Nebudme jako malé děti a nekřičme „já to chci a to hned“. Vždyť od pana starosty Pernice (co já pamatuji), každé vedení obce postupně udělalo v obci jen část a nikdy všechno. Někteří víc, někteří méně, podle toho, jaké měli podmínky. Např. kanalizace na horním konci byla vybudována až teď. Mohla být již dříve? Snad mohla, ale realizovalo ji až dnešní vedení. Nikdo nestojí o chválu, jen je třeba věci objektivně posuzovat. Není všechno ideální, ale není také všechno špatné, tak jak to prezentují někteří pesimisté.

Projednávala se také otázka daru obce ve formě dřevní hmoty na stavbu kaple na Starém Zubří. Tento návrh byl přijat velkým počtem hlasů, ale na adresu těch, kteří realizaci daru odmítli, bych chtěl podotknout, že se jedná o velkou věc, a oni sami se zbavují příležitosti „být při tom“. Víme přece, že taková stavba se nestaví pro jednu generaci, ale přehazuje daleko do budoucna, kdy z nás ani našich dětí nic nezůstane, jen tato stavba. Možná, že někomu vadí, že je to stavba církevního charakteru, ale rozumnými lidmi bez rozdílu vyznání je tato stavba pojímána i jako kulturní památka velké ceny a určitě obohatí celé krásné prostředí Starého Zubří. Potěšilo mě, že to takto chápe drtivá většina zastupitelů, a nedělíme se na staro a novozuberské, ale občany jedné vesnice.

Na zasedání zaznělo ještě mnoho důležitých záležitostí, ale není možno o všem psát, zasedání jsou veřejná a lze se jich zúčastnit. Pomalu nás čeká jaro, tak trochu toho optimismu přeji všem poctivým občanům.

Jaroslav Malík, člen OZ

## **Snížit cenu vody ano, ale ne na úkor budoucnosti**

Předpokládám, že nejsem jediný, koho článek ing. Vlad. Krupy, uveřejněný v předcházejícím čísle Zuberských novin, vyburcoval k reakci. Osoby znalé jsou určitě překvapeny spoustou uveřejněných zkreslení a nepravdy, voliči ODS zase názorem zastupitele za tuto stranu na ekonomiku provozování vodohospodářského zařízení.

Pan Krupa v podstatě naznačil, že vlastník vodohospodářské soustavy, což jsou v našem případě obce Rožnov a Zubří, mají být dobrodincem, který poskytuje zdarma nebo „pod cenu“ své zařízení k podnikání jinému subjektu a až toto zařízení doslouží, nechť se použije přerozdělení daní všech poplatníků k pořízení nového a toto zařízení opět se poskytne bezplatně, aby nezatížilo znovu „cenu služby“.

Musím přiznat, že s podobným návrhem na „návrát k socialismu“ si netroufal přijít dosud nikdo ani z volebních stran nalevo od středu. U daňového poradce s takovými ekonomickými názory bych si službu neobjednal.

Skutečný odborník by se navíc měl držet faktů a nedopouštět se klamání veřejnosti, zejména dovolává-li se sám povinnosti pravdivě informovat.

Není totiž pravda, že nájem za vodovod či kanalizaci se platí obci, jak tvrdí p. Krupa. Nájemné je v ceně obsaženo, ale je zcela příjmem Sdružení vlastníků vodovodů a kanalizací Rožnov - Zubří, které je samostatnou právnickou osobou a tedy i účetní jednotkou. Hospodaření každého podniku musí být přinejmenším vyrovnané, nemá-li dospět ke krachu. Proto výše nájemného odpovídá výši odpisů provozovaného

majetku, aby se jeho hodnota nesnížila. Získané nájemné používá SVVK zpět k obnově a rekonstrukci pronajatého majetku. Rozvojové investice, které není schopno hradit sdružení, především rozšíření vodovodních a kanalizačních sítí, už hradí obce ze svého rozpočtu a bezúplatným převodem povyšují svůj vklad do SVVK. Přitom se často jedná o málo efektivní investici, jako bylo vybudování II. tlakového pásma vodovodu v Bořkově v hodnotě 6 mil.Kč, kde napojení odběratelů a skutečný odběr jsou velmi zanedbatelné. Který soukromý investor by si mohl něco podobného dovolit? Přerozdělit daně na dotování podobných „ztrát“ z obecního rozpočtu nelze považovat za správné. Stačí zkušenost s dotováním podobné „černé díry“ u dopravní obslužnosti.

Není také pravda, že na zasedání zastupitelstva bylo přijato usnesení o předložení kalkulací ceny při nižším nájmu. Obec o tom ani nemůže samostatně jednat, učinit tak může pouze valná hromada SVVK. I kdyby se však rozhodly obě obce nahradit nájemné dotací ze svých rozpočtů ve výši 4,4 mil.Kč, dopad na snížení vodného a stočného by představoval pouze 2,78 Kč/m<sup>3</sup>.

Mnohem podstatnější úspory nákladů, a tím i důvodu ke snížení ceny, by provozující firma dosáhla např. snížením ztrát na vodovodní síti, které dnes představují cca 50 % nakoupené pitné vody, tedy výdaje o 4,5 mil.Kč vyšší už na vstupu.

Další podobnou rezervou je neoprávněné připojení na kanalizační síť a tím i neoprávněné vypouštění odpadních vod tzv. „černými“ uživateli bez poplatku.

K mnohem efektivnějšímu využívání investic by přispěla finanční spoluúčast odběratelů na budování vodovodů zejména do míst, kde slouží jen jako doplňkový zdroj vody. Bohužel i pan Krupa patří k těm členům zastupitelstva, kteří byli proti podobnému návrhu, a tak se nelze divit, že na podobné investice bez návratnosti zbývá v rozpočtu stále méně prostoru, aby nedocházelo k ještě strmějšímu růstu nákladů, a tím i ceny pitné vody.

Jan Ondřej

## **Reakce na článek „Je možné snížit cenu vody v Zubří?“**

uveřejněný v Zuberských novinách 2/1998

Autor článku Ing. Vladimír Krupa v uvedeném článku uvádí, že cena vody v Zubří ( a tedy i v Rožnově) je vysoká proto, že zástupci obou obcí ve Sdružení vlastníků vodovodů a kanalizací (SVVK Rožnov-Zubří) předepsali provozovateli vodovodní a kanalizační sítě, kterým je VOSS Sokolov, nepřiměřeně vysoké nájemné. Tyto informace jsou poněkud neúplné, proto bych je rád doplnil.

Cena vodného a stočného je dána v zásadě třemi složkami:

- cenou, za kterou pronajímá SVVK Rožnov - Zubří svou vodovodní a kanalizační soustavu společnosti VOSS Sokolov (nájemné)
- cenou, za kterou nakupuje společnost VOSS vodu z prameniště od jeho vlastníka - VaK Vsetín, v níž se promítá i cena, kterou platí VaK Vsetín za odebranou vodu správci toku Bečvy, t.j. akciové společnosti Povodí Moravy
- ostatními přímými a nepřímými náklady, které do ceny vody účtuje VOSS

V článku III smlouvy o pronájmu se praví, že nájemné bude v prvních pěti letech provozu stanoveno ve výši odpisů, pokud nebude dodatkem stanoveno jinak. Přestože se dá této smlouvě leccos vytknout, toto ustanovení je moudré. Zavazuje totiž vlastníky vodovodních a kanalizačních sítí k tomu, aby mysleli do budoucna a starali se o opravy, údržbu a zdokonalování celého systému.

I přes toto ustanovení končí hospodaření SVVK každoročně ztrátou, neboť výše nájemného nestačí pokrýt náklady na opravy a nutné investice. K 31.12.1997 dosáhla tato ztráta výše 1 065 255 Kč. Ale toho si musí být autor článku vědom, protože se osobně účastnil zpracování auditu hospodaření SVVK za rok 1997.

Jistěže lze snížit cenu nájemného na symbolickou částku, abychom za vodné a stočné mohli platit méně. Výsledek bude ovšem takový, že investice do vodovodní soustavy pak bude

me hradit z obecních rozpočtů, tedy z daní nás všech. Bude to na úkor jiných investic, které potřebujeme v obcích realizovat a na které si již teď půjčujeme peníze za hříšný úrok od bank. Na druhé straně ovšem budeme z obecních rozpočtů dotovat ceny nejen pro domácnosti, ale i pro podnikatele.

V období, kdy je pojem „deregulace cen“, tedy snižování příspěvku na energie a média z veřejných prostředků na denním pořádku, bychom chtěli zvýšit dotace ze společných zdrojů. Z pohledu ekonomů lze takový postup označit jako návrat k socialismu.

Rezervy v ceně vody je potřeba hledat jinde. Je všeobecně známo, že ztráty v naší vodovodní síti se pohybují kolem 50 %. To znamená, že ve skutečnosti platíme dvakrát větší množství vody, než skutečně odebereme. Jeden milion kubiků vody nám teče někde pod nohama a vyplavuje podloží chodníků a cest. Jaké to musí mít důsledky, není třeba rozvádět.

Musím proto zásadně odmítnout tvrzení Ing. V. Krupy, že pozadí tvorby cen vodného a stočného je zamlženo. K zamlžování a matení, bohužel, dochází účelovou interpretací. Důrazně se musím ohradit také proti tvrzení, že si Rožnov nebo Zubří vybíráním nájemného za vodovodní a kanalizační soustavu vylepšují místní rozpočty. Naopak, veškeré nájemné se každoročně vrací do této soustavy formou oprav a investic a ještě to nestačí, protože zbytek musíme doplácet z obecních rozpočtů. Nevěřím tomu, že by tato skutečnost autorovi, jako členu obecního zastupitelstva, nebyla známa.

Pokud prosadíme symbolické nájemné a snížíme cenu vody, určitě se svým spoluobčanům zavděčíme. Před blížícími se komunálními volbami to bude líbivé gesto. Pak si ovšem musíme také uvědomit, že budeme žít na dluh a svým nástupcům na radnicích a v obecních zastupitelstvech připravíme nezávidění-hodnou situaci. Ale s takovou politikou nebudou určitě souhlasit všichni, kteří si uvědomují, že komunální politika se nedělá jenom pro jedno volební období.

RNDr. Václav Mikušek, předseda SVVK Rožnov - Zubří



## Dejme šanci přírodě

*Co zameškáme v březnu - později nedohoníme.*

K tomuto starému zahradnickému přísloví jsou i dnešní naše připomínky.

Začíná první jarní měsíc a objevují se první kvítka jarních cibulovin - sněženek, talovínů, krokusů, ladoněk a modřenců. Zahrada se probouzí a vyžaduje mnoho práce:

- Za příznivého počasí vysazujeme ještě nové odrůdy jabloní, podle plánu staré eliminujeme, zvláště, které skýtají úkryt pro škůdce, dále rušíme peckoviny napadnuté šárkou, přeroubujeme málo plodící stromy, vysazujeme broskvoně.

- Dokončujeme průklest ovocných stromů, z jahodníků odstraníme loňský list a zaschlé šlahouny. Pokud jsme vloni v srpnu nevsadili sazenice jahod, můžeme to udělat ještě nyní v březnu.

- V okrasné části je nutné se věnovat trávníku, protože jen sytě zelený a hustý je tou pravou ozdobou. Musí být pečlivě vyhrabán, přihnojen CERERITEM a pokud potřebujeme, můžeme si provést test sadou CALCITEST na reakci půdy, protože u nás bývá spíš kyselá.

- Pokud jsme v únoru neodstranili nastýlku u růží, odhrneme nakopčenou zeminu, přihnojíme tekutými hnojivy, odstraníme poškozené a slabé výhony a zbylé zkrátíme. Podobně ošetříme ostatní okrasné dřeviny. Jakmile to půda dovolí, je možno na slunné místo a do připravené půdy vysazovat růže. To je také správná doba výsadby květin kvetoucích na jaře (primulky, macešky apod.). Letničkám pro přímý výsev připravíme a urovnáme záhon.

- Jestliže půda není promrzlá, lze koncem měsíce vysévat a sázet některé zeleniny do volné půdy - cibuli sazečku a šalotku, jarní česnek, hrách, mangold, červenou řepu, karotku, ředkvičku, řepičku a kopr lepší sít postupně asi po 14 dnech od března do dubna. Na výsevném záhonu předpěstujeme kadeřávek, pór, růžičkovou kapustu i salát. Na výsevný záhon je vhodný fóliový tunel.

- Máte-li skleníky, jistě v něm předpěstováváte sazenice letniček a choulostivějších zelenin, jako jsou okurky, papriky nebo rajčata. Ovšem malá množství sadby je možné získat i doma v miniskleníčku na parapetu okna.

- Naražené pupeny rybízu s oblibou okovávají špačkové, pěnkavy, hejlové, nejvíce však vrabci. Nejlepší ochrana je přehodit přes keře síť.

- Nastalo období k přesazování pokojových květin. Například pelargónie krásně kvetou, přidáme-li do zeminy trochu těžší ornice. Naopak myrta, begónie, fuchsie a jiné žádají půdu lehčí s převahou listovky.

- Stále nesmíme zapomínat na zpěvné ptactvo, které dosud nemá dost přirozené potravy.

## Zasad' strom! (Ale jaký??)

Stromek obsypaný ovocem je pýchou každého zahrádkáře. Málokdo, kdo má k dispozici alespoň kousek půdy, odolá vábení jabloní, třešní, meruněk, hrušní a dalších i méně obvyklých druhů ovocných stromů.

Má-li se stromům v zahradě dobře dařit, je nejdůležitější vysledovat, kudy táhnou nad pozemkem větry, zda není zahrada v mrazové kotlině a jaké je její zastínění.

Stromy jsou nejdéle žijící rostliny, jejich výsadba musí být tedy uvážlivá. Korunka kupovaného stromku by měla být pravidelná a neměla by mít pokroucené nebo poškozené větve. Na označeném připojeném lístku by měl tento obsahovat odrůdu, označení jakosti, označení podnože, na které je očkována (naroubovaná), protože znalost podnože a odrůdy je základem úspěchu v jeho pěstování.

I ovocné stromy mohou být v zahradě okrasným prvkem. Vždyť krásně kvetou a později zdobí zahradu svými plody. Tvarovat lze stromy do mnoha podob. Dnes se uplatňují především zploštělé zákrsky, většina pěstována OESCHBERSKÝM řezem - (úhel kosterních větví 45-50° a větší počet kosterních větví a štíhlá větve, jak ukazuje přítel Václav Zeman ve své publikaci „Štíhlá větve na zahrádce“, která je ještě přímo u autora a výboru ZO-ČZS-Zubří k dostání.



## Čtenáři píší ZN

Článek „Je možné snížit cenu vody v Zubří?“ je typickou ukázkou toho, jak pisatel pod rouškou „otevřeného a pravdivého informování občanů“ podá informace neúplné a zkreslené a „jednoduše“ vytvoří nepravdivý obraz skutečnosti.

Za svého působení ve funkci jsem se intenzivně podílela na sestavování už třetího rozpočtu obce. V žádném z těchto rozpočtů nebyl započten ani haléř z nájemného za provozování vodovodu a kanalizací - tedy žádné vylepšení se nekonalo. Takto účelově zkreslené informace i v mnoha jiných záležitostech jsou také příčinou dlouhodobých neshod uvnitř místního sdružení ODS.

Protože s těmito způsoby ovlivňování veřejného mínění nemohu souhlasit, své členství v MS ODS jsem ukončila.

Ludmila Jaroňová, zástupce starosty



## Slovo do vlastních řad

Před nedávnem jsme v Zubří oslavili výročí založení házené. Oslavy proběhly v hektické atmosféře zisku titulů Mistrů ČR. Uběhlo však pár měsíců a vše dobré jakoby zmizelo do ztracena. Po obci se šíří zbledlá fáma, živěné „dobře informovanými“ hospodskými povaleči. Rád bych veřejně projevil svůj názor, názor člověka, který je po dobu úspěchů této házenkářské generace velmi blízko dění, přesto si však ponechávám jako nečlen HC Zubří určitý odstup od vnitřních záležitostí HC.

Byl jsem s výpravou našich házenkářů a fandů na zápasech Ligy Mistrů v Lemgu a v maďarském Veszpremu. Porovná-li získané informace se znalostí místních poměrů, pak rozpočet obou předních týmů Evropy je přibližně 15x vyšší, než rozpočet HC Zubří. Přitom ekonomika žádného z nich není zatěžována povinností hradit pronájem za tréninky a zápasy. V Lemgu hradí veškeré náklady provozu haly Okresní úřad, ve Veszpremu pak orgány města.

Vím, že se v obci i mezi fandý stálo častěji opakuje otázka typu: Jak to, že po dvou mistrovských titulech nemají házenkáři hlavního sponzora? Otázka je většinou spojena ať už se skrytou nebo hlasitou, a o to více vulgární kritikou členů vedení HC Zubří. V první řadě si myslím, že je věcí svazu, proč se házená vytratila z televizních přenosů. Jakýkoliv sponzor se chce vidět v „bedně“, i když obchodní užitek z několika záběrů kamery na mantinely hokejového hřiště je přinejmenším diskutabilní. Situaci u nás v Zubří nevidím černobíle. Je možné, že se v republice najde několik firem, které se strany HC dosud nebyly osloveny, na druhé straně vím, že CS CABOT neukončil spolupráci jako hlavní sponzor proto, že by shledal nedostatky ve vyúčtování vložených prostředků, jak po Zubří roztrušují kverulanti ošlehaní větry hospodských ventilátorů (bohužel i z řad členů HC Zubří). Věřím, že se k této záležitosti přímo vyjádří i zástupci CS CABOT. Stejně tak vím, že vedení HC a také obec Zubří jednalo v závěru roku s novými majiteli místní gumárenské fabriky a přesto, že se před vánočními svátky 97 zdálo, že historické spojení firmy a sportovního klubu bude úspěšně obnoveno, vývoj ukázal na pravdivost starého úsloví, že řeč se mluví a voda teče. Ke vstupu firmy do názvu klubu a tím i toku financí do klubu nepomohly ani zvýšené tržby za exporty při poklesu kursu koruny. Neaplněná očekávání zase dala šanci místním „informovaným zdrojům“ k nehorázným úvahám o odmítnutí nabízených milionů jen proto, že je Gumárny odmítly vydat do rukou vedení HC v hotovosti. V těchto souvislostech je pro mne nepochopitelné, že zuberská šeptanda nešetří špínou, když hodnotí práci lidí, kteří mají nemalý podíl na nedávných a doufám i budoucích úspěších ligového družstva mužů. Osobně si myslím, že otevřením haly a získáním mistrovských titulů jsme v Zubří předběhli dobu. Někdo nestačil dorůst, někdo se dosud nevyrovnal s tím, že vyrostli noví, lepší borci, pro někoho je zase plivání špíny jedinou možností, jak se vyrovnat s mindrákem vlastní zbytečnosti.

Neobnovení smlouvy s CS CABOT a následné odchody několika hráčů znamenaly, že vedení HC již před sezónou avizovalo přechodné horší časy pro klub i družstvo mužů. Za časů rytířských se měšťané i obyvatelé okolních vesnic semkli kolem osobnosti, která chránila čest svého erbu i v nepřátelském obležení. V Zubří 20. století jsem svědkem zcela opačné situace. Nejen, že sportovními úspěchy semknuté šiky příznivců HC Zubří i místních hrdých občanů jsou povážlivě prořídle, ale pátá kolona, tak smutně proslavená za fašistických diktatur v Evropě, ovlivňuje dění a veřejné myšlení v mikrosvětě naší obce. Co na tom, že švédský delegát, který pozoroval utkání našeho týmu s celkem TBV Lemgo u nás, prohlásil, že Zubří je nejfantastičtější házenkářská vesnice na světě a že nešetřil kritikou na adresu rozhodčích, kteří podle jeho slov podlehl tlaku silné německé ekonomiky v rozhodujících momentech zápasu. My, zuberská znalci, víme své. A nešetříme kritikou do vlastních řad, vždyť po letech komunistického mlčení většiny si teď můžeme demokraticky říct, co chceme. A že z nás pak vypadávájí mentální zvratky? To nic, aspoň jim to dáme vyžrat, házenkářům blbým, vždyť hrají „jen čtvrtého fleka v lize“.

Vážení přátelé, ano. Je podle mne na čase, abychom se na věci začali dívat očima střízlivého člověka, abychom nehledali zlo tam, kde není a když už nechceme nebo nemůžeme věci prospět, abychom taky neškodili. Sport je jednou z možností, jak uplatnit své vlohy a věřím, že i moje děti jednou budou v Zubří sportovat a nemusí to být zrovna v házené. Ale proto přece nebudu tolerovat snahy tento klub rozvrátit.

Jan Koláček ml.



## Reakce na hlasy „takypříznivců“ HC Zubří

V poslední době se množí pomluvy, týkající se práce vedení HC Zubří, obzvláště pak managementu prvotního týmu, který se stará o jeho finanční a materiální zabezpečení. Myslíme si, že na tyto „zaručené zprávy“ je nutno reagovat, a proto tak činíme. Chceme být maximálně konkrétní, a proto si dovolíme reakci na přímé pomluvy, které se šíří naší obcí a návazně i regionem.

### 1. Jednání o finanční spolupráci s Gumárnami Zubří a.s. Hlas „takypříznivců“ HC Zubří:

Gumárny Zubří a.s. navrhly vedení HC Zubří (ing. Janošek, ing. Polách) finanční sponzoring klubu na rok 1998 ve výši 4 mil.Kč. Jelikož představitelé klubu žádali tuto částku v hotovosti, bylo se strany Gumáren od spolupráce upuštěno.

O vyjádření jsme požádali přímo ing. Petra Bláhu, ředitele Gumáren Zubří a.s., který se všech jednání zúčastnil.

Vážený pane předsedo HC Zubří,

k Vaší písemné žádosti o zaslání písemného stanoviska k finanční spolupráci naší a.s. Gumárny Zubří a Vašeho sportovního klubu HCZ s.r.o. Zubří v letošním roce Vám a hlavně Vaším „taky sportovním příznivcům Vašeho oddílu a házené vůbec“ zasílám oficiální stanovisko naší firmy.

Naše společnost Gumárny Zubří, a.s. v nedávné minulosti díky dlouho neukončené privatizaci utrpěla stejně jako celá řada jiných českých firem řadu škod, způsobených neznaností budoucího vývoje firmy, špatným řízením majoritního vlastníka a managementu. Výsledkem podnikání byla v letech 1993 - 1996 vytvořena ztráta z výrobní činnosti, která umožňovala pouze přežívání firmy, kdy určitá část vytvořených zdrojů byla použita do reklamy, popř. sponzoringu HCZ s r.o. Zubří, bez ohledu na další rozvoj firmy. Po ukončení privatizace Gumáren Zubří, a.s. proběhla řada jednání mezi majoritním vlastníkem Gumáren Zubří, a.s. a vedením HCZ s r.o. Zubří, která vyvrcholila uzavřením smlouvy o reklamě pro rok 1998, kdy HCZ s r.o. obdržel od Gumáren Zubří a.s. částku 500 tisíc Kč (při vymezení a dodržení podmínek dle smlouvy). Tato částka je jakýmsi kompromisem mezi požadavkem HCZ s r.o. Zubří a finančními možnostmi Gumáren Zubří, a.s.

Jsme si vědomi, že historie házené v obci Zubří byla, je a doufáme, že i bude spojena se společností Gumárny Zubří. Naším zájmem je podílet se na rozvoji zdravotnictví, školství, kultury, sportu a tělovýchovy hlavně v regionu, ve kterém podnikáme, protože jsme si vědomi, že pouze dobře zaplacený, zdravý a spokojený jedinec přinese naší společnosti výsledek. Nicméně prvořadým úkolem je pro nás rozvoj společnosti a její budoucí dlouhodobý pozitivní vývoj. Díky nelehké situaci naší firmy i celé české ekonomiky nemůžeme suplovat úlohu státu, který problémy ve financování sportu, tělovýchovy, školství, kultury a zdravotnictví neřeší a řešit ani nechce.

Oceňujeme a velice si vážíme práci managementu, řadových pracovníků i příznivců HCZ s r.o. Zubří, Nadace Zubří, jejich zapálení pro sport i budoucnost házené v Zubří. Nerozumíme a nechápeme pohnutky „sportovních takypříznivců házené v Zubří“, kteří svými názory a dojmy otravují nelehkou práci vedení HCZ s r.o. i házenkářům, kterým se v nedávné minulosti pod jejich vedením podařilo 1. ligu házené v Zubří nejen udržet, ale v posledních 2 letech i vyhrát Český pohár a postoupit mezi nejlepší klubové celky Evropy. Doufáme, že nadšení a zápal vedení HCZ s r.o. vydrží, že tito lidé, kteří házené rozumí, se nenechají otrávit a vyprovokovat některými jedinci a budoucnost zuberské házené bude stejně skvělá, jako jsou výsledky posledních let.

S pozdravem

ing. Petr Bláha v.r., ředitel akciové společnosti

### 2. Otázka ukončení spolupráce s firmou CS Cabot s.r.o.

Hlas „takypříznivců“ HC Zubří:

CS Cabot žádal po vedení HC Zubří zprávu o hospodaření s finančními prostředky v HC Zubří, jelikož mu tato nebyla předložena, ukončil finanční spolupráci s HC.

O vyjádření jsme požádali ing. Martina Majera, finančního ředitele CS Cabot, který se rovněž z titulu své funkce zúčastnil všech jednání a dodnes je častým hostem našich prvotních utkání.

Výše uvedené sdělení se nezakládá na pravdě, neboť za celé období spolupráce mezi HC Zubří a CS Cabot byla předložena HC Zubří zpráva o hospodaření s finančními prostředky včetně roční účetní uzávěrky.

ing. Martin Majer v.r., finanční ředitel CS Cabot

**K této otázce si dovolíme připojit následující:**

Finanční spolupráce s firmou CS Cabot začala na podzim roku 1995, kdy firma uzavřela s klubem smlouvu o reklamě, prostřednictvím panelu. Tato smlouva byla návazně uzavřena i na další léta a pokračuje i v r. 1998. Na r. 1996 byla uzavřena smlouva o reklamní spolupráci, která mj. obsahovala i to, že název CS Cabot se objevoval i v názvu prvotního družstva mužů. Tato smlouva byla uzavřena na dobu určitou a to do 31.12.1996. Za toto období byla firmě CS Cabot předložena 2x účetní závěrka (k 31.10.96 a 31.12.96) a přehledy o hospodaření s finančními prostředky. Ani v jednom případě nebyly vysloveny se strany firmy CS Cabot připomínky ke stavu hospodaření. Bohužel tato smlouva nebyla v r. 1997 obnovena a to zejména z důvodu změny reklamní strategie společnosti CS Cabot.

**3. Kde se poděly peníze za přestupky Baďury, Jiráňka a Pavlíčka**

Na tuto otázku si dovolím odpovědět sám. Jelikož smlouva s firmou CS Cabot nebyla v r. 1997 obnovena a vedení klubu se přes všechnu snahu nepodařilo tohoto silného finančního partnera nahradit, dostal se klub do finanční tísně, která prakticky přetrvává dodnes. Uvedené finanční prostředky byly proto použity k výplatě prémie hráčů za obhájení mistrovského titulu a částečně na úhradu závazků vzniklých v I. polovině r. 1997.

Mnoho pomluv se snáší přímo na osobu manažera klubu Miroslava Bartoně. Samozřejmě žádný člověk nemůže být bez chyb, ale práce, kterou vykonával a v současné době p. Bartoně pro klub vykonává by si určitě zasloužila většího ocenění (a to i finančního). Bohužel přišel do prostředí (myslím tím specifiku Zubří) pro něho zcela netypického. Nesmyslné útoky, které se po Zubří šíří na jeho osobu ho deptají do také míry, že se s námi zřejmě po této sezóně rozloučí. Bude to velká škoda pro náš klub.

Na další otázku jsem samozřejmě ochoten kdykoliv odpovědět, pokud se ke mně donesou. Je pro mne zarážející, že mi výše uvedené zaručené zprávy nejsou říkány přímo do očí, ačkoliv jsem člověk, který se zuberské veřejnosti (a to i hospodské) nestraní.

ing. Jiří Janošek, předseda HC Zubří

**Kino KLUB hraje v dubnu**

Čtvrtek 2.4. v 17.30	<b>Zítřek nikdy neumírá</b> Piere Brosman podruhé v roli Jamese Bonda. Širokoúhlá, špionážní komedie s titulky. Mládeži přístupno.
Neděle 5.4. v 17.30	<b>Mandragora</b> Šokující příběh režiséra Wiktora Grodeckého o Praze, jak jí nikdo nechce znát. Český psychologický film. Mládeži do 15 let nevhodné.
Čtvrtek 9.4. v 17.30	<b>Bean</b> Mr. Bean v Americe! Nejhorší noční můra všech dob! Film je s titulky. Mládeži přístupno.

Neděle 12.4. v 17.30	<b>Sopka</b> Rozběsněný živel v ulicích Los Angeles. Armagedon začíná .....Film s titulky. Mládeži přístupno.
Čtvrtek 16.4. v 17.30	<b>Země policajtů</b> Sylvester Stallone v hlavní roli policejního dramatu. V rukou policistů mívá spravedlnost i dvě tváře. Film je s titulky. Mládeži přístupno.
Neděle 19.4. v 17.30	<b>Den otců</b> Komedie o tom, že více otců nemusí být někdy na škodu. Širokoúhlý film je s titulky. Režie: Ivan Reitman. Mládeži přístupno.
Čtvrtek 23.4. v 17.30	<b>Svatba mého nejlepšího přítele</b> Julie Robertsová v hlavní roli romantické komedie. Zamilovala se do svého nejlepšího přítele ve chvíli, kdy se rozhodl oženit s jinou. Širokoúhlý film je s titulky. Mládeži přístupno.
Neděle 26.4. v 17.30	<b>AIR FORCE ONE</b> Harrison Ford, Gary Oldman a Glenn Closeová ve strhující podívané. Zmocnili se letadla, zajali mu rodinu. Nezbývá mu, než vzít spravedlnost do vlastních rukou! Širokoúhlý film je s titulky. Mládeži do 12 let nevhodné.
Čtvrtek 30.4. v 17.30	<b>Není co ztratit</b> Tim Robbins a Martin Lawrence v situační komedii tvůrce ACE Ventury. Film je v české řeči. Mládeži přístupno.

**Změna názvu našich fotbalistů**

Od jarního kola fotbalových soutěží 1998 se mění dosavadní název FC Zubří na nový název „FC IVOSSA Zubří“. Uvedená změna se týká družstva žáků, družstva dorostu a družstva mužů, kteří hráli podzimní soutěž pod názvem FC Zubří.

U družstva mužů FC FAITH Dolní Bečva zůstává název do konce jarního kola beze změny.

**Soutěžní utkání pro měsíc duben 1998:**

<b>FC FAITH Dolní Bečva - Župní přebor - muži</b>
5. dubna Krásné Pole-FC FAITH (15.30)
9. dubna FC FAITH-Velké Hoštice (16)-přesun z 29.3.
12. dubna FC FAITH-TJ Frýdlant (15.30)
19. dubna VOKD Poruba-FC FAITH (16)
26. dubna FC FAITH-FC Skřečoch (16)
<b>FC IVOSSA Zubří - I.B. třída - muži</b>
5. dubna Zubří-Štípa (10)
12. dubna Valašská Bystřice-Zubří (16)
19. dubna Zubří-Horní Bečva (10)
26. dubna Rajnochovice-Zubří (16.30)

(Peč)

**Rozlosování jarní části házené TJ LESANA Zubří 1997/98**

Den utkání	Muži „A“ 3.liga	Muži „B“ Divize	St.dorostenky 2.liga	St.žacky Divize
Ne 5.4.	Kopřivnice“B“-LESANA 10.30	LESANA“B“-Vítkovice“B“ 15.00		LESANA-LRC Ostrava 13.30
Ne 19.4.	LESANA-Horka 15.00	LESANA“B“-Třinec 13.30		LESANA-Havířov 12.30
So 25.4.	SKH Ostrava-LESANA 10.00		Vrbno-LESANA 14.00	
Ne 26.4.		Poruba-LESANA“B“ 10.30		Poruba-LESANA 12.00
Ne 3.5.	LESANA-Droždín 15.00	LESANA“B“-Paskov 13.30	LESANA-Veselí 10.30	LESANA-Opava 9.00
Pá 8.5.	LESANA-SKP FM“B“ 15.00			Třinec-LESANA 9.15
So 9.5.				
Ne 10.5.	Litovel-LESANA 10.30	Klimkovic-LESANA“B“ 10.00	N.Jičín-LESANA 9.00	LESANA-N.Jičín 9.00
Ne 17.5.	LESANA-V.Bystřice 15.00	LESANA“B“-N.Jičín 13.30	LESANA-Třešť 10.30	Karviná-LESANA 9.00
So 23.5.		Hrabůvka-LESANA“B“ 15.30	Orlová-LESANA 13.00	
Ne 24.5.	Polanka-LESANA 10.30			
Ne 31.5.	LESANA-Hranice“B“ 15.00		LESANA-Poruba 13.30	LESANA-Orlová 12.30
So 6.6.				SN Ostrava-LESANA 10.30
Ne 7.6.	Přerov-LESANA 10.30			
Ne 14.6.	Veslá-LESANA 15.00			