



MINISTERSTVO  
PRO MÍSTNÍ  
ROZVOJ ČR

OBCEPRO  
PROGRAM ROZVOJE OBCE

# PROGRAM ROZVOJE MĚSTA ZUBŘÍ



NA OBDOBÍ LET  
**2016 - 2020**

Tento dokument byl schválen Zastupitelstvem Města Zubří dne 17. 12. 2015, číslo usnesení  
ZM 7/8.

# Úvod

---

Motto: Investice **PRO** budoucnost občanů města Zubří

Tento dokument vznikl v průběhu jara a léta roku 2015, výhradně s přispěním zuberských občanů a zaměstnanců Městského úřadu Zubří. Náklady na jeho tvorbu byly minimální. Tvůrci tohoto materiálu jsou přesvědčení, že bude koncepcí pro další rozvoj našeho města, bude konfrontován se skutečností a postupně inovován. Autoři tohoto programu pevně věří, že většina plánů z tohoto programu se naplní, neboť jsou přesvědčeni, že slouží pro blaho všech občanů Zubří.



# A. ANALYTICKÁ ČÁST

## A.1 Charakteristika města

### 1. Území

Město Zubří se nachází v severovýchodní části Zlínského kraje mezi městy Rožnov pod Radhoštěm a Valašské Meziříčí. Na jižním okraji města protéká Rožnovská Bečva, ze severu město svírá hřeben Moravskoslezských Beskyd.

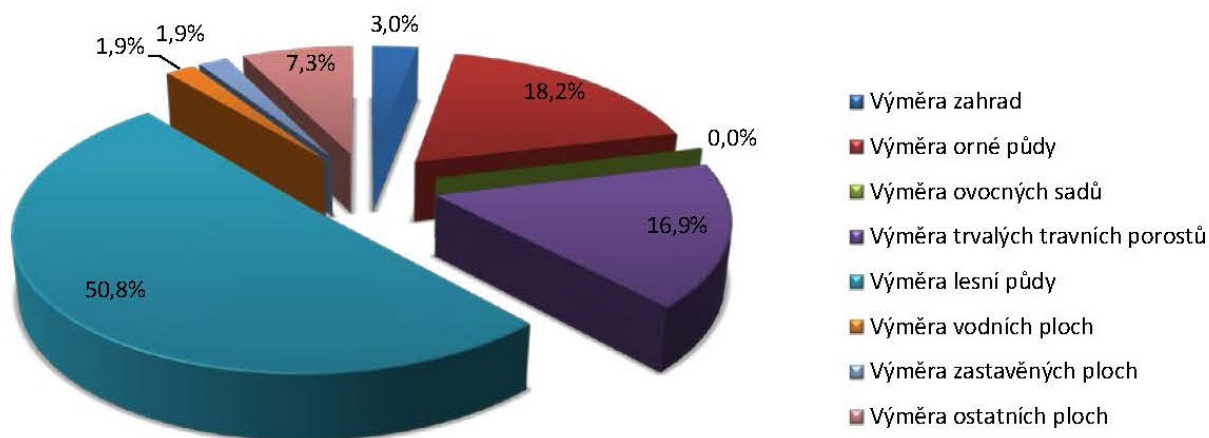
Nejnižší výškový bod je na západní hranici Zubří (330 m.n.m.), nejvyšším bodem vrchol Kamenárka s nadmořskou výškou 862 m.

Celková plocha katastrálního území Zubří je 28,4 km<sup>2</sup>. Z této plochy tvoří zemědělská půda 11,1 km<sup>2</sup>, tj. 39%, z nezemědělské půdy tvoří největší část lesní půda s rozlohou 14,4 km<sup>2</sup>, tj. 50% celkové rozlohy Zubří.

### Celková plocha území obce 2 838,54 ha

Výměra orné půdy	516,80 ha
Výměra zahrad	106,29 ha
Výměra ovocných sadů	6,45 ha
Výměra trvalých travních porostů	479,41 ha
Výměra zemědělské půdy	1 108,94 ha
Výměra lesní půdy	1 441,91 ha
Výměra vodních ploch	38,16 ha
Výměra zastavěných ploch	41,53 ha
Výměra ostatních ploch	208,00 ha

### Struktura využití půdy v obci Zubří v roce 2014



Pramen: ČSÚ

Koeficient ekologické stability vyjadřuje poměr mezi přírodně stabilními plochami (jako jsou lesy, zahrady atd.) a plochami zastavěnými či intenzivně zemědělsky obdělávanými (tzv. nestabilními). Vyšší hodnota koeficientu obecně značí příznivější stav, hodnota vyšší než 1 znamená vyváženou (stabilní) krajinu. V obci Zubří dosahuje koeficient hodnoty 2,70 .

Pramen: ČSÚ

## 2. Obyvatelstvo

Počet obyvatel k 31. 12. 2014 byl 5 594.

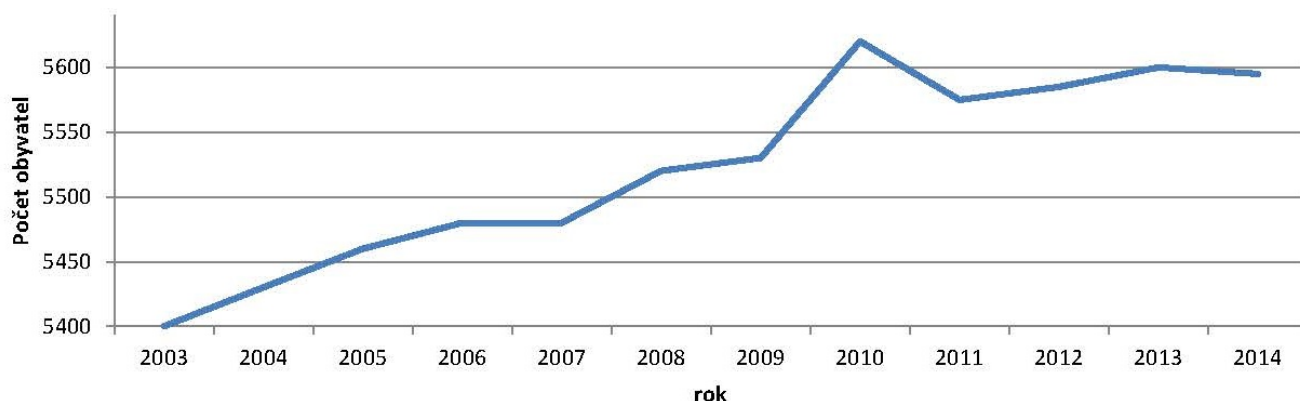
### Změna počtu obyvatel a věkové poměry v obci Zubří

	Počet obyvatel v roce 2014	Změna počtu obyvatel (2001-2011)	0-14 let (%)	65 a více let (%)	Index stáří
<b>Zubří</b>	5 594	1,0106	16,18%	16,75%	103,54
<b>ORP ROŽNOV POD RADHOŠTĚM</b>	35 248	0,9773	14,42%	18,00%	127,65
<b>Okres Vsetín</b>	144 011	0,9684	14,87%	17,95%	120,68
<b>Zlínský kraj</b>	585 261	0,9747	14,52%	18,33%	126,26
<b>ČR</b>	10 538 275	1,0202	15,19%	17,84%	117,45

Pramen: ČSÚ

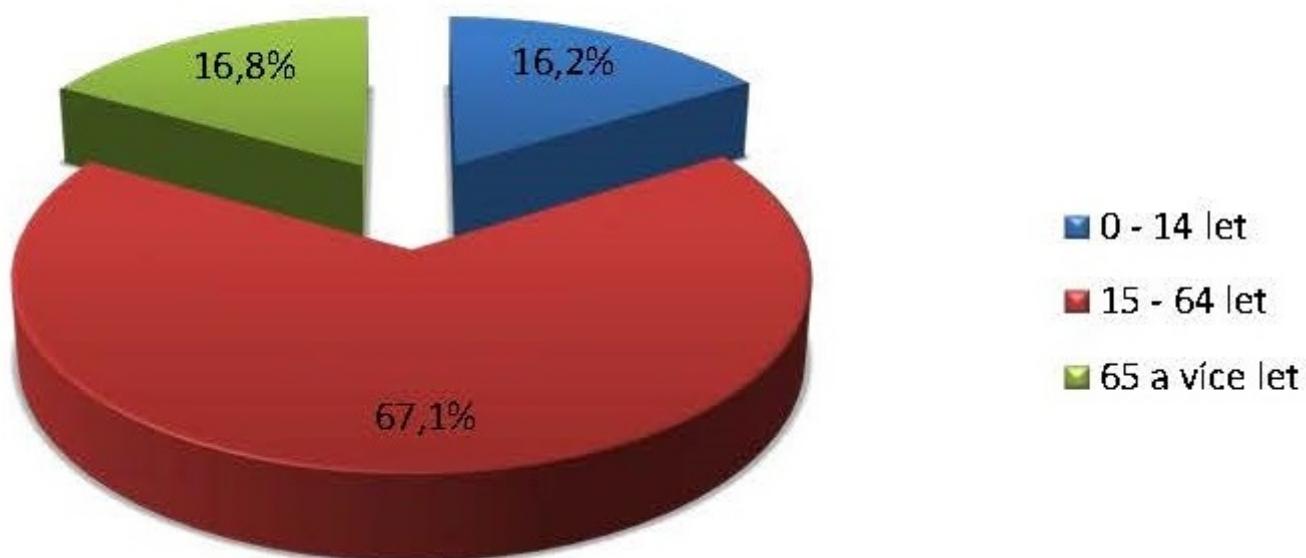
### Vývoj počtu obyvatel obce Zubří v letech 2003 - 2014

Vývoj počtu obyvatel obce Zubří v letech 2003 - 2014



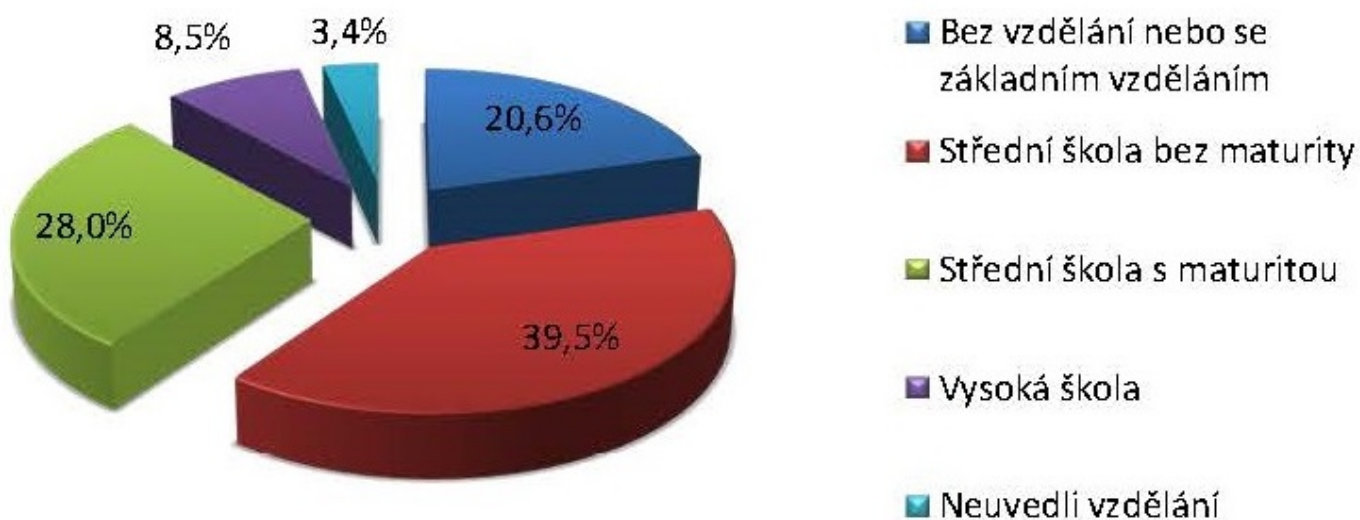
Pramen: ČSÚ

### Věková struktura obyvatel obce Zubří v roce 2014



Pramen: ČSÚ

### Vzdělanostní struktura obyvatel obce Zubří v roce 2011



Pramen: ČSÚ

### 3. Hospodářství

## Struktura podnikatelských subjektů podle velikosti v obci Zubří v roce 2014

Počet zaměstnanců	Kategorie	Absolutně	Relativně (%)
<b>bez</b>		362	34,1
<b>do 10</b>	mikropodniky	62	5,8
<b>10-49</b>	malé podniky	15	1,4
<b>50-249</b>	střední podniky	2	0,2
<b>250 a více</b>	velké podniky	1	0,1
<b>nezjištěno</b>	-	621	58,4

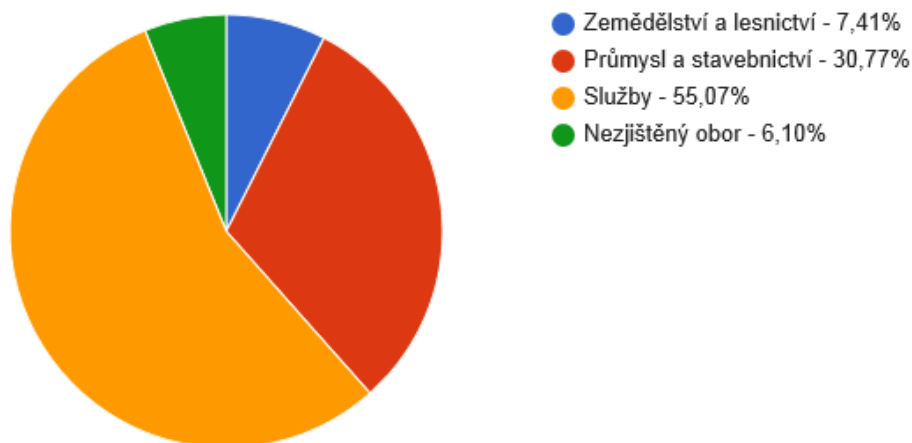
Pramen: ČSÚ

## Struktura zaměstnanosti v obci Zubří podle odvětví v roce 2011 (%)

	Zemědělství a lesnictví	Průmysl a stavebnictví	Služby
<b>Zubří</b>	2,60%	53,15%	31,86%
<b>ROŽNOV POD RADHOŠTĚM</b>	2,22%	45,88%	40,39%
<b>Zlínský kraj</b>	2,55%	40,80%	46,94%
<b>ČR</b>	2,74%	32,23%	53,87%

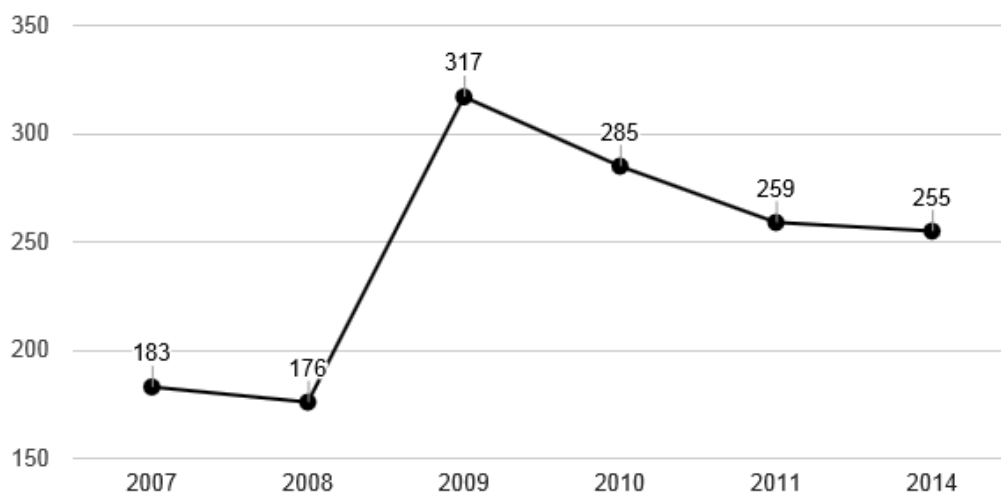
Pramen: ČSÚ

## Struktura podnikatelských subjektů podle odvětví v obci Zubří v roce 2013



Pramen: ČSÚ

## Vývoj podílu nezaměstnaných osob



Pramen: ČSÚ

## 4. Infrastruktura

Dopravní infrastrukturu tvoří především silnice I/35 spojující Valašské Meziříčí s Rožnovem a síť místních komunikací. Dopravní napojení města na komunikaci I/35 je nevyhovující a neumožňuje bezpečný výjezd a ani vjezd do Zubří.

\* Silnice I. třídy

č. 35 Frýdlant - Hradec Králové - Olomouc - Val. Meziříčí - hranice se SR délka přes město Zubří 2,7 km

Místní komunikace po mnoha úpravách a opravách jsou v poměrně dobrém stavu.

\* Silnice III. třídy

- č. 01877 vyústění z I/35 v Zubří - Zubří délka 3,160 km

- č. 01878 vyústění z III/01877 v Zubří - Staré Zubří délka 2,570 km

Městem prochází železniční trať Valašské Meziříčí - Rožnov pod Radhoštěm, k dispozici je železniční zastávka. Stejně tak zde jezdí mnoho autobusových spojů, jak po stejné trase na silnici I/35, nebo i ve městě (na Horní konec a na Staré Zubří).

Sítě kanalizace a vodovodů jsou v převážné části Zubří, nově došlo k prodloužení splaškové kanalizace o cca 2,5 km. Část města je zasíťována televizním kabelovým rozvodem. Město je plynofikováno.

## 5. Vybavenost města

V Zubří je základní škola, výuka probíhá ve dvou budovách a dvě mateřské školy. Všechny budovy škol jsou rekonstruovány, zatepleny, jejich stav je na velmi dobré úrovni.

Sportoviště tvoří:

Víceúčelová hala, kde hrají své soutěže mj. extraligoví házenkáři, venkovní hřiště u sportovní haly na volejbal, fotbalové hřiště s novými kabinami, tělocvična v budově Sokolovny, tělocvična v základní škole, PC hřiště u základní školy (mj. atletická dráha, hřiště s umělým povrchem), hřiště s travnatým povrchem na Horním konci, hřiště s umělým povrchem na Starém Zubří, tenisové kurty u Sokolovny, tenisové kurty u základní školy, volejbalové kurty u základní školy, kuželna, bikecentrum v Březovci.

Kulturní a společenské prostory:

Klub (nově zateplený a zastřešený), kde se nachází knihovna a kinosál, Muzeum v budově Petrohradu, sál Kulturního domu na Starém Zubří a sál na Horní škole. V objektu Dinner je vybudován depozitář města. Ke slavnostním účelům je využívána obřadní síň v budově městského úřadu.

Ve městě je několik malých obchodů s potravinami a prodejna TESCO, kromě toho několik prodejen s průmyslovým a drogistickým zbožím. Ve městě má ordinace 5 lékařů a je zde lékárna.

Ve městě je od roku 2007 uzavřené koupaliště, které chátrá.

### Vývoj bytové výstavby v obci Zubří v období 2009 - 2014

	2009	2010	2011	2012	2013	2014
<b>Počet dokončených bytů</b>	19	25	15	12	10	9
<b>Počet dokončených bytů v přepočtu na 1000 obyvatel</b>	3,43	4,45	2,69	2,15	1,79	1,61
<b>Počet dokončených bytů v přepočtu na 1000 obyvatel v kraji</b>	3,21	2,38	1,86	1,93	1,35	1,38
<b>Počet dokončených bytů v přepočtu na 1000 obyvatel v ČR</b>	3,68	3,48	2,76	2,75	2,40	2,27

Pramen: ČSÚ

### Domovní a bytový fond v obci Zubří dle SLDB 2011

<b>Počet domů</b>	1 248
<b>Počet obydlených domů</b>	1 122
<b>Podíl obydlených domů</b>	89,90%
<b>Podíl obydlených domů v ČR</b>	83,40%
<b>Počet rodinných domů</b>	1 049
<b>Podíl rodinných domů</b>	84,05%
<b>Podíl rodinných domů v ČR</b>	72,18%
<b>Podíl bytových domácností vybavených počítačem a připojením na internet</b>	56,13%
<b>Podíl bytových domácností vybavených počítačem a připojením na internet v ČR</b>	53,00%

Pramen: ČSÚ

## 6. Životní prostředí

Severní část území Zubří je součástí Chráněné krajinné oblasti Beskydy.

Místní lesy jsou převážně jehličnaté, ve smíšených porostech roste jasan, buk, dub a javor. V Zubří se vyskytuje vzácný šafrán karpatský, rostou zde také některé ze vzácných orchidejí (vstavače, krušík).

Vodstvo tvoří zejména tok Rožnovské Bečvy, do kterého se vlévají přes město protékající Hodorfský a Starozuberský potok. Vodní plochy doplňují Hamerské rybníky v jihozápadní části Zubří.

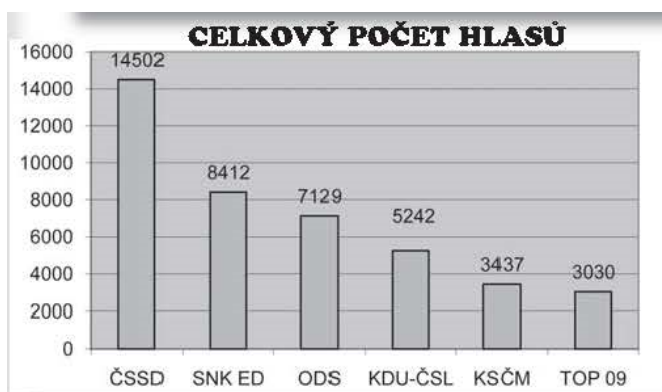
Faunu v katastru města tvoří mimo drobných živočichů zajáci, bažanti, srnčí a jelení zvěř, divočáci, lišky, byl zaznamenán i výskyt vlků a medvěda. Z větších ptačích druhů hnízdí čápi, dravci, vyskytuje se i volavka, kormorán, moták, ze vzácných druhů hnízdí např. ledňáček, potápka či chřástal.

## 7. Správa města

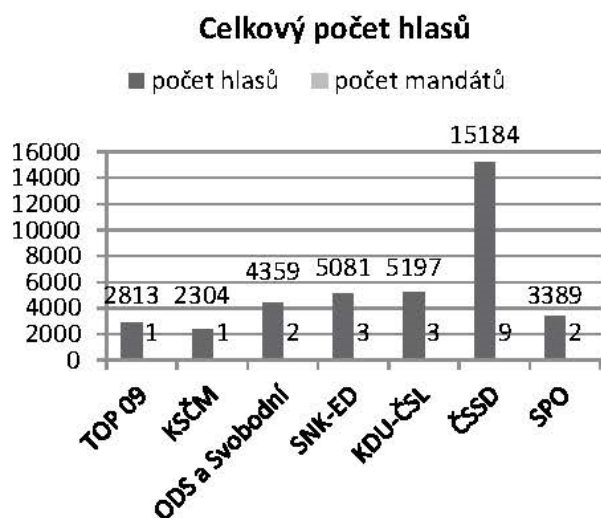
Město má 21 členné zastupitelstvo a 7 členou radu města. Na městském úřadě pracuje 23 zaměstnanců ve stálém pracovním poměru a průměrně 8 pracovníků VPP z úřadu práce, mzdovou agendu zpracovává vlastními zaměstnanci. Městský úřad má matriku. Stavebním úřadem pro město Zubří je Odbor výstavby a plánování při MěÚ Rožnov pod Radhoštěm.

Politické zastoupení města vzešlé z komunálních voleb v letech 2010 a 2014 je následující:

Volby 2010



strana	počet hlasů	počet mandátů
ČSSD	14502	8
SNK ED	8412	4
ODS	7129	4
KDU-ČSL	5242	3
KSČM	3437	1
TOP 09	3030	1



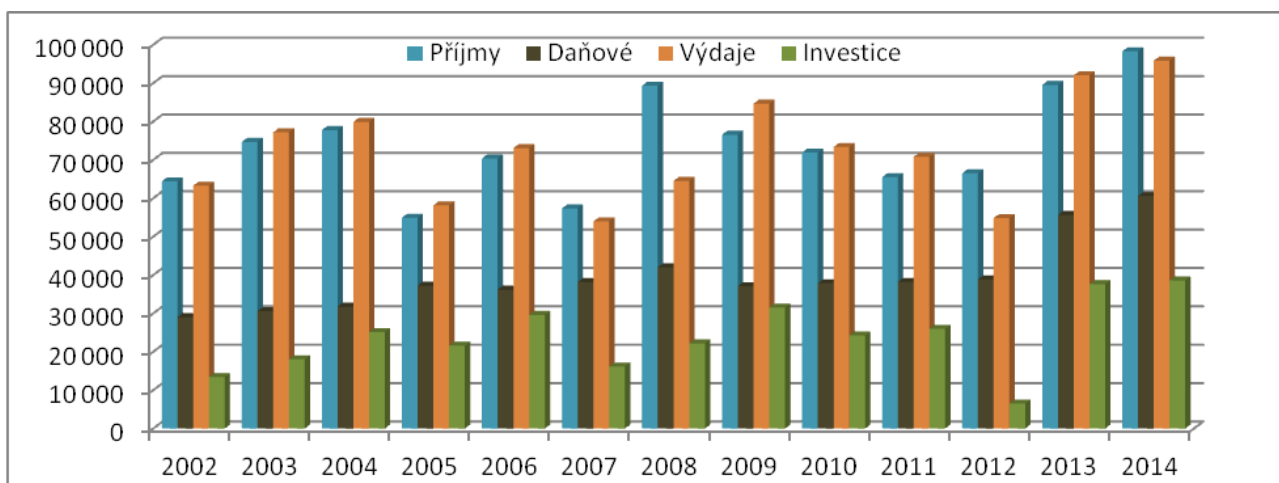
strana	počet hlasů	počet mandátů
TOP 09	2813	1
KSČM	2304	1
ODS a Svobodní	4359	2
SNK-ED	5081	3
KDU-ČSL	5197	3
ČSSD	15184	9
SPO	3389	2

Rozpočet města osciluje do výše 100 milionů Kč/rok. Od roku 2008 se daří udržet peněžní tok ve výsledku + 20 milionů Kč, což je přibližně částka, jakou město obdržel v tom roce za prodej plynárenského zařízení.

#### Vývoj rozpočtového hospodaření obce Zubří v letech 2009 - 2013 (v tis. Kč)

	2009	2010	2011	2012	2013
<b>Daňové příjmy</b>	45 637	41 248	41 680	43 690	55 655
<b>Nedaňové příjmy</b>	11 959	12 611	12 164	13 575	15 144
<b>Kapitálové příjmy</b>	267	670	376	323	145
<b>Neinvestiční přijaté dotace</b>	5 540	6 882	5 171	4 176	4 000
<b>Investiční přijaté dotace</b>	13 159	10 509	6 121	4 758	14 610
<b>Příjmy</b>	76 562	71 920	65 512	66 522	89 554
<b>Běžné výdaje</b>	53 232	48 110	44 792	48 313	54 398
<b>Kapitálové výdaje</b>	31 436	24 251	25 992	6 537	37 649
<b>Výdaje celkem</b>	84 668	72 361	70 784	54 850	92 048
<b>Saldo příjmů a výdajů</b>	-8 106	-441	-5 272	11 672	-2 494
<b>Podíl kapitálových výdajů</b>	37,13%	33,51%	36,72%	11,92%	40,90%
<b>Podíl běžných výdajů na celkových příjmech</b>	69,53%	66,89%	68,37%	72,63%	60,74%

Pramen: ČSÚ



Rok	Rozpočet schválený			Skutečnost				
	Příjmy	Výdaje	z toho investice	Příjmy	z toho daňové	%	Výdaje	z toho investice
2002	41 790	48 650	16 340	64 402	29 020	45,10%	63 281	13 435
2003	65 738	71 436	19 035	74 681	30 569	40,90%	77 215	18 035
2004	75 849	83 119	28 533	77 760	31 745	40,80%	79 894	25 125
2005	50 754	53 780	14 955	54 936	37 221	67,80%	58 176	21 603
2006	56 155	66 976	25 110	70 377	36 186	51,40%	73 068	29 594
2007	54 081	55 204	14 290	57 349	38 163	66,50%	53 972	16 152
2008	64 669	71 853	26 446	89 330	42 009	47,00%	64 543	22 194
2009	62 362	74 726	25 807	76 562	37 062	48,40%	84 668	31 536
2010	52 391	52 702	4 837	71 920	37 842	52,60%	73 361	24 251
2011	64 195	76 697	28 570	65 512	38 213	58,30%	70 784	25 992
2012	67 111	68 148	13 592	66 522	38 841	58,40%	54 850	6 537
2013	90 285	104 009	43 956	89 554	55 655	62,10%	92 048	37 649
2014	98 034	116 774	56 295	98 292	60 561	61,60%	95 864	38 589
2015	86 457	104 221	36 393	88 000	61 000	69,30%	82 000	24 000
Celkem	929 871	1 048 295	354 159	1 045 197	574 087	54,90%	1 023 724	334 692
v tis Kč				odhad				

## A.2 Východiska pro návrhovou část

### Zhodnocení plnění předchozího střednědobého plánu

Dalším základním východiskem je zhodnocení plnění předchozího střednědobého plánu, kterým byl Strategická plán rozvoje města na období 2009 – 2015.

Strategický plán rozvoje města Zubří na období 2009 až 2015 vycházel ze strategické vize:

„Město Zubří je atraktivním kulturně společenským centrem s širokou nabídkou aktivit a atraktivit a historických zajímavosti, udržující si své lidové zvyklosti. Město je vnímáno jako dobrá adresa pro život díky příjemnému prostředí a dobré dostupnosti, se škálou kvalitních služeb a širokými možnostmi volnočasových aktivit i podmínkami pro podnikání, vzdělávání a rozvoj lidských zdrojů.“

K naplnění této vize byly stanoveny tři póly rozvoje:

1. Kvalita života a veřejné služby
2. Kultura, infrastruktura a volný čas
3. Doprava, infrastruktura a životní prostředí

K těmto pólům rozvoje byla stanovena opatření k jejich naplňování a akční plány s dílčími aktivitami.

Strategický plán rozvojem byl vodítkem při sestavování rozpočtu na jednotlivé roky tohoto období. Jeho naplňování bylo limitováno finančními možnostmi města a možnostmi získání dotací z různých zdrojů financování.

#### **Regenerace sídliště.**

Byl zpracován plán regenerace sídliště, který je rámcem a je postupně realizován. Pozornost byla zaměřena na obnovu zeleně, opravu dětských hřišť a rozšíření kapacity parkovacích míst.

#### **Nové stavební lokality.**

Byly zpracovány dva návrhy nového náměstí, které zahrnovaly i bytové domy. Bylo jednáno s několika developery. Tato jednání, vzhledem ke zpomalení hospodářského růstu záhy ustala a v části prostoru byl realizován projekt klidového centra.

Byly započaty práce na novém územním plánu. Je předpoklad, že bude schválen v průběhu roku 2015. V tomto plánu je vytvořena rezerva pro výstavby cca 230 bytových jednotek (vč. rodinných domů).

#### **Udržování kvality a rozšíření nabídky předškolního a základního stupně vzdělávání.**

Byly zatepleny obě budovy základní školy. Rekonstrukce mateřské školy Duha s navýšením kapacity. Rozšířená kapacita mateřské školy na sídlišti a postupná realizace rekonstrukce sociální zařízení jednotlivých tříd.

Bylo vybudováno nové polyfunkční hřiště u základní školy. Jsou realizovány nové školní programy, učebny se postupně modernizují.

V průběhu roku 2015 je zpracováván projekt na rozšíření kapacity ZŠ T. G. Masaryka.

#### **Mateřské centrum.**

Projekt nebyl realizován.

#### **Centrum agroenvironmentálního výzkumu.**

Projekt nebyl realizován.

#### **Koncentrace zdravotníků v jedné lokalitě.**

Projekt nebyl realizován.

V roce 2015 se připravuje studie řešící výstavbu nového Lékařského domu splňujícího parametry moderního zdravotního střediska vč. lékárny.

### **Politika bezbariérovosti.**

Realizován nový výtah Domu služeb (Centrum).

V roce 2015 se připravuje projekt výtahu na Městském úřadě, bezbariérového Komunitního domu pro seniory a Lékařského domu.

### **Centrum obchodu a služeb.**

V průběhu plánovacího období bylo jednáno s firmou REAL CENTRUM a vznikl návrh nového náměstí od Ing. Arch. Bergmana. Po politických změnách v Radě města byl vypracován nový návrh od Ing. Arch. Zímy. Návrhy zůstaly jen na papíře. Následně bylo v části lokality vybudováno odpočinkové centrum. Byl zateplen Dům služeb s výraznou změnou fasády.

### **Modernizace sportovišť včetně vybudování ubytovacích kapacit.**

V prostoru za Základní školou bylo vybudováno Polyfunkční centrum volnočasových aktivit, které slouží jak školní mládeži, tak širokému spektru občanů. Byla renovována budova Sokolovny a proběhla rekonstrukce šaten na fotbalovém hřišti.

### **Udržování a rozvoj tradičních kulturních akcí.**

Byly podporovány organizace a spolky v čele se Souborem písní a tanců Beskyd. K nejvýznamnějším akcím se řadí tradiční Metlářský jarmark. Vynikající činnost v této oblasti odvádí muzejní rada.

Byla zateplena budova Klubu včetně celkové opravy střechy.

### **Vytvoření marketingové studie kultury a cestovního ruchu.**

Nebylo realizováno.

### **Cestovní ruch.**

Aktivity v oblasti cestovního ruchu nebyly realizovány.

### **Relaxační centrum Poloostrov Čertoryje.**

Z původního záměru byla realizována podstatná část a to travnaté hřiště a dětské hřiště. Další realizace je vázána na dořešení majetkových vztahů.

### **Vybudování naučné stezky.**

Nebylo realizováno.

### **Budování cyklostezek.**

V rámci společného projektu Mikroregionu Rožnovsko byla vybudována cyklostezka údolím Rožnovské Bečvy.

### **Rekonstrukce a výstavba chodníků.**

Realizace byla prováděna v návaznosti na aktuální stav chodníků.

### **Rekonstrukce a výstavba parkovacích míst.**

Postupně se realizuje výstavba parkovacích míst na sídlišti v rámci revitalizace sídliště. Významné parkoviště bylo vybudováno v prostoru za Klubem. Nové parkovací místa vznikají i v jiných lokalitách (u hřbitova, pod Petrohradem, za Domem služeb ...).

### **Úprava vjezdu do města.**

Investorem akce je Ředitelství silnic a dálnic. Projekt je rozpracován a realizace naplánována na roky 2015 až 2017.

### **Dobudování vodovodní a kanalizační sítě.**

Postupně jsou zasítovány okrajové části města v návaznosti na možnosti získání dotací a vlastní zdroje města. Největší akcí byl projekt prodloužení splaškové kanalizace – 9 větví o celkové délce 2,5 km.

Realizace dalších lokalit je rovněž vázána na možnosti získání dotací a aktuálních finančních zdrojích města.

### **Podpora sběru bioodpadu včetně pořízení nádob.**

V rámci programu MŽP byl ve dvou etapách realizován projekt podporující likvidaci bioodpadu pomocí kompostovacích kontejnerů. Dlouhodobě je realizováno třídění komunálního odpadu pomocí barevných kontejnerů rozmístěných v jednotlivých lokalitách města.

### **Obnova a zatraktivnění relaxačních zelených ploch ve městě.**

Postupná realizace revitalizace sídliště. Vybudováno klidové centrum v prostorách „Na Fojtství“. Byla obnovena zeleň před Klubem.

### **Závěr hodnocení strategického plánu 2009 - 2015**

Strategický plán města nebyl realizován ve všech svých bodech, ale byl a je zcela jistě východiskem pro plánovaný rozvoj města.

### **Šetření mezi obyvateli města, podnikateli a spolky**

Jedním ze základních východisek pro navrhovanou část ROP je provedení šetření mezi obyvateli města, podnikateli a spolky. To proběhlo v měsíci květnu 2015, když bylo osloveno cca 100 podnikatelů a spolků, obyvatelé se mohli zapojit prostřednictvím papírového dotazníku ze Zuberských novin či webové aplikace. Do akce se zapojilo 213 občanů, 8 spolků, 5 podniků. Výstup je uveden v příloze č. 1 tohoto dokumentu.

## **SWOT analýza**

### **Silné stránky**

#### **• Prostředí a vnější vlivy**

Aktivita občanů a spolků. Mezinárodní spolupráce (partnerství). Výhodná poloha města. Zpracovaný nový územní plán.

#### **• Zaměstnanost**

Velký stabilní zaměstnavatel. Existence nemovitostí, vhodných pro podnikání. Výhodná poloha města pro výjezd zaměstnanců. Mentalita obyvatel.

#### **• Občanská vybavenost**

Školy. Pošta, banka. Síť prodejen potravin. Lékaři, lékárna.

#### **• Infrastruktura a životní prostředí**

Plynofikace, vodovody, kanalizace, KTS. Autobusové, vlakové spojení. Sběrný dvůr. Upravené veřejné prostory. Kvalita ovzduší.

#### **• Volný čas, kultura a sport**

Množství a kvalita sportovišť. Kulturní povědomí obyvatel, vysoká angažovanost. Aktivita pracovníků MěÚ. Přítomnost vrcholového sportu.

### **Slabé stránky**

#### **• Prostředí a vnější vlivy**

Konkurence turistické oblasti Beskyd. Absence centra města. Omezená aktivita investorů. Neprůjezdnost města.

#### **• Zaměstnanost**

Nízká průměrná mzda. Malý počet zaměstnavatelů. Vyšší míra nezaměstnanosti.

#### **• Občanská vybavenost**

Absence zařízení pro seniory. Špatná dostupnost odborných lékařů. Slabá nabídka služeb.

- **Infrastruktura a životní prostředí**

Vjezd do Zubří z I/35. Stav místních komunikací. Černé skládky.

- **Volný čas, kultura a sport**

Stav sportovní haly a koupaliště. Stav Petrohradu a Klubu. Blízkost významného centra turismu (Rožnov p.R.). Nedostatek ubytovacích kapacit.

## Příležitosti

- **Prostředí a vnější vlivy**

Potence výstavby nového společenského centra. Možnost získání podpory v rámci příhraniční spolupráce. Vysoké procento mladých lidí. Možnost nové zástavby blízko centra města.

- **Zaměstnanost**

Rozvoj podnikatelského prostředí. Stabilita Gumáren. Nové pracovní příležitosti díky investicím (i obecním).

- **Občanská vybavenost**

Dotační příležitost pro vybudování zařízení pro seniory. Vybudování lékařského domu. Soustředění služeb do přirozeného centra města. Stabilita počtu míst v MŠ. Zkvalitnění výukových prostor v ZŠ.

- **Infrastruktura a životní prostředí**

Príslib řešení vjezdu do Zubří Možnost získání dotací z OPŽP Program regenerace sídliště

- **Volný čas, kultura a sport**

Angažovanost a zájem obyvatel. Možnost získání dotačních prostředků. Program obnovy sportovišť. Podněcování zájmu dětí a mládeže o kulturu a sport.

## Hrozby

- **Prostředí a vnější vlivy**

Trvající nezáměr investorů. Omezené podnikatelské možnosti. Zhoršení mezilidských vztahů.

- **Zaměstnanost**

Krise Gumáren. Levná pracovní síla z východu. Legislativní překážky u zaměstnavatelů.

- **Občanská vybavenost**

Nedostatek ubytovacích kapacit. Složité úpravy územního plánu. Stárnutí obyvatel.

- **Infrastruktura a životní prostředí**

Povodně, vichřice. Stárnutí komunikací. Kanalizace Hamerská.

- **Volný čas, kultura a sport**

Nezískání potřebných dotačních prostředků. Pokles zájmu občanů o kulturu a sport.

## B. NÁVRHOVÁ ČÁST

---

### B.1 Strategická vize

V rámci projektu PRO byly sestaveny 4 pracovní skupiny v jednotlivých oblastech, které měly, s přispěním výsledků šetření mezi obyvateli města, podnikateli a spolky, vytvořit jednotlivé programové cíle s jednotlivými opatřeními. Oblasti zadané pracovním skupinám byly:

- a) Oblast kultura, školství, sport
- b) Oblast sociální
- c) Oblast životního prostředí
- d) Infrastruktura, služby

Na základě výstupů z pracovních skupin (viz příloha č. 2 tohoto dokumentu), po projednání v realizačním týmu PRO, vznikl následný program rozvoje města s následujícím obsahem. Vize Programu rozvoje města Zubří je obrazem toho, jakým směrem se bude město měnit a zlepšovat a jak bude vypadat na konci řešeného období, tj. v roce 2020.

Strategická vize Programu rozvoje města je definována na základě výsledků a závěrů analytické části, zejména provedené analýzy SWOT a dotazníkového šetření, čímž je zajištěna její budoucí reálnost a splnitelnost.

Jak bychom chtěli, aby bylo město Zubří charakterizováno po uplynutí pětiletého období platnosti programu rozvoje?

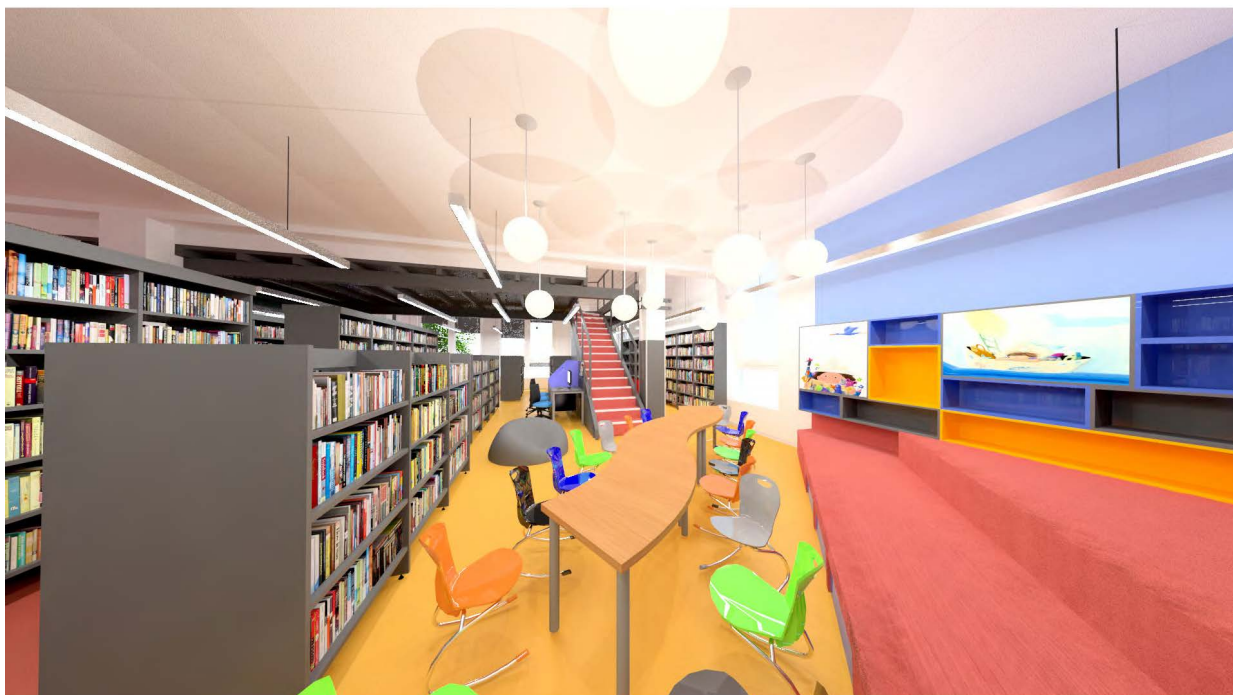
*Zubří je příjemným místem pro život. Lidé zde žijí v souladu s přírodou a v její těsné blízkosti, ale zároveň v komfortu města, které je k lidem přátelské.*

*Obyvatelé města se zde cítí v bezpečí a využívají možností zapojit se do lokálního společenského dění, zejména kulturního a sportovního vyžití. Spokojeně zde žijí a vychovávají své děti.*




KNIHOVNA ZUBŘÍ V OBJEKTU č.p. 7  
Zakázka číslo: 03\_2015  
Investor: Město Zubří, U Domoviny 234, 756 54 ZUBŘÍ

## VIZUALIZACE










## B.2 Cíle, opatření a aktivity

 Vysoká důležitost  
  Střední důležitost  
  Nízká důležitost

### Cíl: „Kvalitní život - město pro klidný, spokojený život“

Naplněním tohoto cíle dosáhnout stavu zvýšení pocitu bezpečnosti občanů, provést opatření vedoucí ke zvýšení dostupnosti služeb pro obyvatele a realizovat aktivity, které povedou ke zvýšení vzdělanosti, informovanosti a nabídky kvalitního kulturního života a budou aktivizovat občany k zapojení do společenského života obce.

<b>Opatření: „1. 1. Bezpečnost a informovanost“</b>	<b>Od - do</b>	<b>Odpovědnost</b>	<b>Náklady (tis. Kč)</b>	<b>Zdroj financování</b>
<p>Opatření řeší problematiku prevence kriminality a omezení projevů sociálně patologického chování, zaměřuje se na zvýšení informovanosti a osvěty v oblasti bezpečnosti, při krizových situacích a v oblasti bezpečnosti silničního provozu.</p> <p>— „1.1.a) kamerový systém“ 6 monitorovaných míst</p> <p> „1.1.b) prevence kriminality, sociálně patologických jevů a bezpečnosti“ 2 přednášky ročně</p> <p> „1.1.c) zabezpečení veřejných budov“ Elektronické zámky (Klub, OS, Petrohrad, ...)</p> <p>— „1.1.d) městská policie“ 2 členná hlídka/2x týdně</p>	2017 - 2019	město Zubří	600	Vlastní + externí
	2017 - 2020	město Zubří	100	Vlastní + externí
	2016 - 2020	město Zubří	300	Vlastní
	2018 - 2020	město Zubří	0	Vlastní
<b>Opatření: „1. 2. Sociální služby“</b>	<b>Od - do</b>	<b>Odpovědnost</b>	<b>Náklady (tis. Kč)</b>	<b>Zdroj financování</b>
<p>— „1.2.a) podpora terénní sociální služby“ Zvýšení počtu klientů</p> <p> „1.2.b) zajištění chodu KODUS“ Pro 16 bytů</p> <p> „1.2.c) podpora organizací se zaměřením na sociální oblast - dotace“ Dotace spolkům - pro občany Zubří, grantový program</p>	2016 - 2020	město Zubří	470	Vlastní + externí
	2019 - 2020	město Zubří	0	Vlastní
	2016 - 2020	město Zubří	2130	Vlastní
<b>Opatření: „1. 3. Školství a vzdělávání“</b>	<b>Od - do</b>	<b>Odpovědnost</b>	<b>Náklady (tis. Kč)</b>	<b>Zdroj financování</b>
<p> „1.3.a) modernizace vzděl. programů MŠ a ZŠ“ Moderní výukové metody</p> <p> „1.3.b) zkvalitnění výukových prostor, hřiště“ lepší vybavení tříd, nové učebny</p> <p>— „1.3.c) revitalizace zahrady u školy TGM“ Demolice staveb, parkoviště, arboretum</p> <p>— „1.3.d) arboretum školy TGM jako envir. učebna“ Nové metody výuky</p> <p>— „1.3.e) kurzy pro vzdělávání seniorů“ 10 přednášek</p>	2016 - 2020	město Zubří	250	Vlastní
	2016 - 2020	město Zubří	2800	Vlastní + externí
	2017 - 2020	město Zubří	250	Vlastní + externí
	2020 - 2020	město Zubří	200	Vlastní
	2016 - 2020	město Zubří	50	Vlastní
<b>Opatření: „1. 4. Kultura a sport, volný čas (včetně podpory neziskových organizací)“</b>	<b>Od - do</b>	<b>Odpovědnost</b>	<b>Náklady (tis. Kč)</b>	<b>Zdroj financování</b>
<p> „1.4.a) vybudování nové knihovny v DS“ 1 centrum</p>	2016 - 2016	město Zubří	5600	Vlastní + externí

— „1.4.b) zpřístupnění „Depozitáře“ Muzea“ 8 akcí ročně	2016 - 2020	město Zubří	600	Vlastní
⬆ „1.4.c) úpravy interiéru Klubu pro spolkovou činnost“ Klubovny pro spolky	2017 - 2018	město Zubří	800	Vlastní + externí
— „1.4.d) vytvoření projektu „Kulturní léto““ 2 akce pořádané v Zubří v létě venku	2019 - 2020	město Zubří	0	Vlastní
⬆ „1.4.e) podpora spolkové a sportovní činnosti klubů a organizací“ Grantový program	2016 - 2020	město Zubří	19700	Vlastní

## Cíl: „Rozvoj - atraktivní Zubří“

Zvýšit atraktivitu města tak, aby mladí lidé neměli důvod odcházet, ale spíše ve městě zůstávali, vybudovali si zde bydlení a vztahy. Realizovat aktivity vedoucí k podpoře podnikání, zajištění dopravní infrastruktury, služeb.



<b>Opatření: „2. 1. Bydlení a výstavba (vč. technické infrastruktury)“</b>	<b>Od - do</b>	<b>Odpovědnost</b>	<b>Náklady (tis. Kč)</b>	<b>Zdroj financování</b>
⬆ „2.1.a) rekonstrukce sportovní haly“ Střecha, tribuna, soc. zařízení	2016 - 2018	město Zubří	62000	Vlastní + externí
⬆ „2.1.b) rekonstrukce Petrohradu“ Střecha, schody, soc.zařízení	2016 - 2016	město Zubří	3800	Vlastní + externí
⬆ „2.1.c) komunitní dům pro seniory+lék. dům“ Součást MA (multifunkční areál)	2016 - 2020	město Zubří	27600	Vlastní + externí
⬆ „2.1.d) koupaliště,relaxace,vnit.bazén,kuželna,dětská herna“ Součást MA (multifunkční areál)	2016 - 2019	město Zubří	140050	Vlastní + externí
— „2.1.e) budování VaK - St.Zubří,Hamerská,Horní konec, Nad Fojstvim“ Nová kanalizace a vodovodu na St. Zubří a na HK	2016 - 2020	město Zubří	26500	Vlastní + externí
— „2.1.f) rekonstrukce Klubu“ Reko velkého sálu, úpravy přízemí - vestibul, zázemí účinkujících, kancelář, bufet	2016 - 2020	město Zubří	2000	Vlastní + externí
— „2.1.g) rozšíření smuteční obřadní síně“ rozšíření kapacity	2019 - 2020	město Zubří	2000	Vlastní
— „2.1.h) rozšíření hřbitova“ Rozšíření počtu hrobových míst	2018 - 2019	město Zubří	350	Vlastní
— „2.1.i) rekonstrukce obj. č.p. - Dinner“ Rekonstrukce objektu	2018 - 2020	město Zubří	1000	Vlastní + externí
<b>Opatření: „2. 2. Dopravní infrastruktura“</b>	<b>Od - do</b>	<b>Odpovědnost</b>	<b>Náklady (tis. Kč)</b>	<b>Zdroj financování</b>
⬆ „2.2.a) spolupráce při realizaci vjezdu z I/35“ Plynulý vjezd a výjezd z města	2017 - 2017	ŘSD	600	Vlastní
⬆ „2.2.b) reko a výstavba MK“ Lepší identifikace ulic v městě	2016 - 2020	město Zubří	11100	Vlastní
⬆ „2.2.c) příjezd a parkoviště u Sportovní haly“ Směna Deahnovo, dílny Pod Hůrkou, Hobby	2016 - 2019	město Zubří	600	Vlastní
⬆ „2.2.d) rozšíření parkoviště u Domu služeb“ Rozšíření parkoviště o nová stání	2016 - 2018	město Zubří	700	Vlastní
<b>Opatření: „2. 3. Zaměstnanost a podpora podnikání“</b>	<b>Od - do</b>	<b>Odpovědnost</b>	<b>Náklady (tis. Kč)</b>	<b>Zdroj financování</b>

<ul style="list-style-type: none"> <li>⬆ „2.3.a) podpora zaměstnanosti formou VPP” 8 míst</li> <li>— „2.3.b) podpora podnikatelské sféry” podnikatelé</li> <li>⬆ „2.3.c) spolupráce s významnými zaměstnavateli” Zejména Gumárny Zubří, a.s.</li> </ul>	2016 - 2020	město Zubří, ÚP	5200	Vlastní + externí
	2016 - 2020	město Zubří	200	Vlastní
	2016 - 2020	město Zubří	0	
<b>Opatření: „2. 4. Cestovní ruch”</b>	<b>Od - do</b>	<b>Odpovědnost</b>	<b>Náklady (tis. Kč)</b>	<b>Zdroj financování</b>
<ul style="list-style-type: none"> <li>⬆ „2.4.a) zajištění kvalitních služeb Polyfunkčního centra a vybudovaného MA” Zatraktivnění města</li> <li>⬆ „2.4.b) propagace města” reklama</li> <li>— „2.4.c) vybudování ubytovacích kapacit”  ubytovna</li> </ul>	2016 - 2020	město Zubří	2700	Vlastní
	2016 - 2020	město Zubří	300	Vlastní
	2019 - 2020	město Zubří, privátní sektor	0	Externí
<b>Opatření: „2. 5. Politika bezbariérovosti”</b>	<b>Od - do</b>	<b>Odpovědnost</b>	<b>Náklady (tis. Kč)</b>	<b>Zdroj financování</b>
<ul style="list-style-type: none"> <li>— „2.5.a) vybudování výtahu na MěÚ” Bezbariérový úřad</li> <li>⬆ „2.5.b) bezbariérový MA” V souvislosti s výstavbou MA</li> <li>— „2.5.c) rekonstrukce chodníků a přechodů” Snadný pohyb po městě</li> </ul>	2018 - 2018	město Zubří	2300	Vlastní + externí
	2017 - 2020	město Zubří	0	
	2016 - 2020	město Zubří	14000	Vlastní + externí

## Cíl: „Ochrana, tvorba a péče o životní prostředí”

Chránit vytvářet a pečovat o životní prostředí v širším slova smyslu, vytvořit prostředí pro zdravý aktivní styl život včetně prevence civilizačních chorob, vytvářet pozitivně působící estetické prostředí veřejných prostor města. Snížit negativní dopady dopravy na životní prostředí ve městě.

<b>Opatření: „3. 1. Vzhled města a životní prostředí”</b>	<b>Od - do</b>	<b>Odpovědnost</b>	<b>Náklady (tis. Kč)</b>	<b>Zdroj financování</b>
<ul style="list-style-type: none"> <li>⬆ „3.1.a) výsadba zeleně v již navržených lokalitách” Nová zeleň</li> <li>⬆ „3.1.b) třídění odpadů - bioodpad, kontejnery” Zefektivnění rozmístění kontejnerů na odpady, odběrná místa pro bioodpad</li> <li>⬆ „3.1.c) zabezpečení kvalitnějšího vytápění pevnými palivy” Pomoc občanům při vyřizování „kotlíkové” dotace, obecně závazná vyhláška</li> <li>— „3.1.d) podpora zachování původních dřevin” 3 lokality</li> <li>⬆ „3.1.e) výsadba zeleně - aleje” 200 stromů</li> <li>⬆ „3.1.f) revitalizace zeleně v lokalitě u fotbalového hřiště a MA” Úprava prostoru severně od koupaliště po halu, odpočinková oblast</li> </ul>	2016 - 2020	město Zubří	1000	Vlastní + externí
	2016 - 2020	město Zubří	500	Vlastní
	2016 - 2016	město Zubří	0	
	2016 - 2020	město Zubří	350	Vlastní
	2016 - 2020	město Zubří	500	Vlastní + externí
	2018 - 2019	město Zubří	2000	Vlastní + externí
<b>Opatření: „3. 2. Vliv dopravy na životní prostředí”</b>	<b>Od - do</b>	<b>Odpovědnost</b>	<b>Náklady (tis. Kč)</b>	<b>Zdroj financování</b>

 „3.2.a) úprava prostoru kolem škol – bezpečnost, parkování” Parkování, chodníky	2016 - 2020 město Zubří	1500	Vlastní
 „3.2.b) řešení dopravního značení ve městě” Optimalizace dopravního značení	2019 - 2019 město Zubří	100	Vlastní

## B.3 Podpora realizace programu

### B. 3. 1 Způsob realizace programu rozvoje města

V Programu rozvoje města Zubří na období 2016 - 2020 byl stanoven nejen obecný směr rozvoje města, ale i konkrétní aktivity směřující k naplnění požadovaných cílů.

Protože naším cílem je, aby tento dokument byl „živý“ sloužil k rozvoji obce, pomohl při čerpání dotací a neskončil „v šuplíku“ je zapotřebí ujasnit, jak bude probíhat samotná realizace navrhovaných záměrů. V rámci úspěšného dosažení všech zamýšlených cílů je nutné zapojit všechny aktéry rozvoje obce (soukromý sektor, neziskový sektor, veřejnost atp.).

Aby realizace dokumentu měla dostatečný spád a aby bylo vůbec možné aktivity realizovat, je třeba stanovit subjekty a osoby odpovědné nejen za řízení realizace, ale i za výkon a kontrolu plnění jednotlivých aktivit. S ohledem na velikost města nebylo nutné zřizovat nové orgány či instituce. Proto bylo na základě proběhnuvších jednání (v rámci pracovních skupin, projednání s veřejností, jednání zástupců obce apod.) zvoleno následující implementační schéma:

#### Řídící složka:

rada města

Zodpovědni:

Ing. Lubomír Vaculín / starosta

Mgr. Stanislav Petružela / místostarosta

#### \* ČINNOSTI

- na základě podkladů Výkonné a kontrolní složky (viz níže) a jiných podkladů usměrňovat realizaci programu rozvoje města tj.: iniciace realizace opatření a aktivit,
- vyhledávání a zajišťování zdrojů financování aktivit programu rozvoje města
- projednání podnětů vztahujících se k realizaci opatření a aktivit
- schvalování zpráv o realizaci programu rozvoje města
- projednávání změn a aktualizací programu rozvoje města
- schvalování aktualizací a revizí programu rozvoje města
- delegování jednotlivých činností a pravomocí na odpovědné osoby

Výsledky jednání, zejména schválené znění Monitorovacích zpráv o průběhu realizace programu rozvoje města a aktuální verze programu rozvoje města bude zveřejněna na internetových stránkách města: <http://www.mesto-zubri.cz>

#### \* ČASOVÁ NÁROČNOST

zástupci řídicí složky se budou scházet dle aktuální potřeby nejméně však 1x do roka, v období přípravy rozpočtu na následující rok setkání skupiny bude iniciováno Výkonnou a kontrolní složkou – zástupcem města podklady pro jednání budou rozeslány v elektronické podobě členům řídicí složky nejpozději 7 dní před plánovaným setkáním, informace o konání setkání řídicí skupiny budou zveřejněny na internetových stránkách obce

## **Výkonná a kontrolní složka:**

městský úřad

Mgr. Lenka Přečková, vedoucí Odboru kultury a sportu

Radek Janošek, vedoucí Odboru výstavby

Ing. Antonín Holiš, vedoucí Hospodářsko-správního odboru

Ing. Milan Palacký, vedoucí Ekonomického odboru

### **\* ČINNOSTI:**

- realizace program rozvoje města
- příprava podkladů pro jednání řídicí složky týkající se naplňování realizace program rozvoje města
- svolání řídicí složky v případě potřeby, minimálně 1x za rok v období přípravy rozpočtu na následující rok
- evidence podnětů vztahujících se k doplnění a aktualizaci program rozvoje města
- činnosti spojené s monitoringem realizace program rozvoje města (viz kapitola B.3.2)
- spolupráce s orgány státní správy a samosprávy a s dílčími dodavateli prací
- zveřejňování informací týkajících se programu rozvoje obce na internetových stránkách obce

Schválením Programu rozvoje obce byla ukončena zpracovatelská fáze. Stanovením odpovědnosti a náplní činnosti osob řídicí a Výkonné a kontrolní složky jsou položeny základy realizace jednotlivých aktivit vedoucích k dosažení programových cílů uvedených v dokumentu. Jednotlivé aktivity budou realizovány dle jejich významu stanoveném v rámci prioritizace aktivit (Akční plán bude zpracován v letech 2016-2018). Případné změny v průběhu realizace aktivit projedná a schválí řídicí složka. Jednotlivé aktivity budou realizovány prostřednictvím konkrétních projektů.

Rozpracování projektových návrhů zajistí Výkonná a kontrolní složka.

Každoročně bude probíhat revize realizovaných a plánovaných aktivit. Případné další podněty a možné aktivity a projekty budou zařazeny do Zásobníku aktivit. Informace o průběhu realizace program rozvoje města budou minimálně jednou ročně zveřejněny na internetových stránkách obce.

## **B. 3. 2 Monitoring realizace programu rozvoje města**

Za sledování naplňování cílů a opatření programu rozvoje města je odpovědná Výkonná a kontrolní složka. Mezi povinnosti pověřeného pracovníka (konkretizace osoby viz. B.3.1) související s monitoringem realizace PRO patří zejména:

- Shromažďování informací o průběhu realizace dílčích aktivit, jednotlivých opatření a programových cílů
- Zpřesňování informací o odpovědnosti za realizace jednotlivých aktivit (zejména na základě výsledku výběrových řízení). V případě realizace aktivit externím subjektem bude smluvně zajištěno dodržení termínů a naplnění indikátorů a zároveň včasné předání informací Výkonné a kontrolní složce o průběhu realizace aktivity.
- Každoroční zpracování vyhodnocení Akčního plánu
- Sledování indikátorů nastavených v předchozí kapitole
- Pravidelné sestavování Monitorovací zprávy o průběhu realizace programu rozvoje města (minimálně 1x ročně, jako podklad pro sestavení ročního rozpočtu a rozpočtového výhledu či akčního plánu na následující rok)
- Předání Monitorovací zprávy o průběhu realizace programu rozvoje města členům řídicí složky minimálně 7 dní před jejím projednáním

- V posledním roce platnosti stávajícího programu rozvoje města vypracování komplexní zhodnocení stávajícího programu rozvoje města, jakožto podklad pro jeho aktualizaci.

Hodnoty ukazatelů a termíny plnění, které je nutné v rámci monitoringu sledovat, byly orientačně stanoveny v předchozích kapitolách programu rozvoje města, a budou zpřesněny v plánovaném Akčním plánu. Monitorovací zpráva o průběhu realizace programu rozvoje města bude sloužit řídicí složce k dalšímu rozhodování o úpravě a aktualizaci programu rozvoje města obce. Monitorovací zpráva o průběhu realizace programu rozvoje města bude obsahovat zejména:

- Informace o realizaci dílčích aktivit a projektů – každoroční přehled o aktivitách, které se podařilo v uplynulém roce realizovat /vyhodnocení akčního plánu/
- Informace o sledování hodnotících ukazatelů v rámci rozvojových aktivit, případně programových cílů
- Zdůvodnění odchylek od plánovaného průběhu realizace programu rozvoje města
- Návrh na změny či revize v programu rozvoje města

Monitorovací zpráva bude předložena řídicí složce ke schválení. Výsledný dokument schválený řídicí složkou bude zveřejněn na internetových stránkách obce

### **B. 3. 3 Způsob aktualizace programu rozvoje města**

Program rozvoje obce je živým dokumentem, který je nutné revidovat případně aktualizovat dle průběhu realizace jeho dílčích částí. Podnětem k aktualizaci programu rozvoje města může být závažná změna vnějších podmínek, naplnění části program rozvoje města, či potřeba stanovení nových cílů. Podnětem k aktualizaci by neměla být změna politické reprezentace obce. Aktualizace celého dokumentu proběhne nejpozději v roce 2017.

Dílčí revize dokumentu budou probíhat v případě potřeby, minimálně ke konci každého kalendářního roku, ve vazbě na formulování dalších realizačních kroků programu rozvoje města a rozpočet obce. Podkladem pro dílčí revize budou aktualizované Vyhodnocení akčního plánu, Monitorovací zpráva o průběhu realizace aktivit. Podklady připraví osoba odpovědná za monitoring realizace programu rozvoje města. Tato osoba zajistí předání podkladů členům řídicí složky v dostatečném předstihu, nejpozději 7 dnů před jednáním řídicí složky.

Změny programu rozvoje města budou prováděny přímo do dokumentu. Výsledkem bude dokument s označením data, ke kterému se vztahuje (Program rozvoje města Zubří, aktualizovaná verze k XX.YY.ZZZZ). Dokument bude v úvodu obsahovat seznam revizí. Každá revize bude v textu vyznačena a opatřena termínem aktualizace.

Aktualizace programu rozvoje města a jeho změny budou schváleny zastupitelstvem obce souběžně se schvalováním ročního rozpočtu a rozpočtového výhledu obce.

Aktualizovaný program rozvoje města bude zveřejněn na internetových stránkách obce.

### **B. 3. 4 Způsob financování programu rozvoje města**

Základním zdrojem financování rozvojových aktivit jsou vlastní zdroje obce.

Předpokládá se také možnost spolufinancování z veřejných rozpočtů (kraje, ČR, fondy EU). Řídicí složka, mezi jejíž povinnosti patří též získávání finančních prostředků, bude usilovat o zapojení soukromého sektoru či nevládních neziskových organizací. Předpokládané zdroje financování jednotlivých aktivit jsou popsány v předchozí kapitole. V průběhu naplňování programu rozvoje města bude docházet k zpřesňování informací o možnostech finančních zdrojů na jednotlivé aktivity, informace budou uvedeny v Akčním plánu. Tyto informace bude aktualizovat Výkonná a kontrolní složka. Program rozvoje města a jeho součásti (akční plán, přehledy apod.) jsou základním stavebním kamenem pro tvorbu finančního plánu, finančního výhledu ale i rozpočtu obce na následující rok.

Výkonná a kontrolní složka na základě následujících podkladů:

- Vyhodnocení akčního plánu
- Přehled o realizovaných aktivitách
- Monitorovací zprávy o průběhu plnění aktivit programu rozvoje města

Výkonná a kontrolní složka vypracuje ke konci rozpočtového období návrh rozpočtu na nový rok zahrnující informace o finančních tocích týkajících se aktivit v programu rozvoje města. Výdaje spojené s naplňováním programových cílů budou v rozpočtu označeny. Díky tomu bude mít obec přehled, jaké prostředky na uskutečnění svých rozvojových priorit vynakládá. Směrodatným bude zejména akční plán a jednotlivá opatření v programu rozvoje obce a její aktualizace, kde jsou jednotlivé aktivity seřazeny dle priorit.